

# POLITISCHE GEMEINDE HERDERN

---



## **Einladung zur Budgetgemeindeversammlung 2026**

Donnerstag, 6. November 2025, 20.00 Uhr  
Schulhaus Steinler, Herdern

# Inhaltsverzeichnis

1. Inhaltsverzeichnis	Seite 1
2. Traktandenliste	Seite 2
3. Vorwort	Seite 3
4. Erläuterungen zu den Traktanden	Seite 4
5. Protokoll der Gemeindeversammlung vom 22. Mai 2025	Seite 8
6. Artengliederung Budget 2026, 2025 und Rechnung 2024	Seite 18
7. Budget Erfolgsrechnung 2026	Seite 19
8. Budget Investitionsrechnung 2026	Seite 30
9. Finanzplan	Seite 31

# BUDGETGEMEINDEVERSAMMLUNG DER POLITISCHEN GEMEINDE HERDERN

Donnerstag, 6. November 2025, 20.00 Uhr  
Turnhalle Schulhaus Steinler, Herdern

---

## Traktandenliste:

1. Begrüssung, Konstituierung
2. Protokoll der Gemeindeversammlung vom 22. Mai 2025
3. Budget, Erfolgsrechnung und Investitionsrechnung 2026
4. Steuerfuss 2026
5. Reservoirneubau Bannholz Zweckverband Wasserversorgung Seerücken West – Kreditfreigabe
6. Verschiedenes, Umfrage

Im Anschluss an die Versammlung sind Sie herzlich zu einem Apéro eingeladen.

Je Haushalt wird eine Botschaft verschickt. Selbstverständlich können Sie weitere Exemplare bei der Gemeindeverwaltung beziehen.

Das detaillierte Budget wird auf der Homepage aufgeschaltet und kann ebenfalls auf der Gemeindeverwaltung in gedruckter Form bezogen werden.

# Vorwort

---

Sehr geehrte Stimmbürgerinnen und Stimmbürger

Herbstzeit ist Budgetzeit und so dürfen wir Ihnen den Voranschlag 2026 präsentieren. Wie die herbstlichen Farben der Blätter, so präsentiert sich der veranschlagte Aufwandüberschuss von CHF 446'430. Der Gemeinderat ist jedoch der Auffassung, dass aufgrund der soliden Eigenkapitalbasis ein Verlust in dieser Grössenordnung verkraftbar ist.

Die Erhöhung des Aufwandüberschusses um rund CHF 260'000 gegenüber 2025 erklärt sich im Wesentlichen mit den erhöht budgetierten Aufwendungen für den Strassenunterhalt. Hier haben wir vor allem auf den Strassen ausserhalb des Baugebietes einen Bedarf, welcher kontinuierlich nebst den anstehenden Investitionen abzubauen ist. Zudem tritt zum ersten Mal die Schaffung der neuen Stelle Leiter Werke / Projektleiter lohnrelevant zu Tage. In dieser Hinsicht dürfen wir attestieren, dass sich dieser Entwicklungsschritt gelohnt hat und ich persönlich mein Arbeitspensum um 20 % per 01.10.2025 auf nun noch 40 % reduziert habe.

Die Nettoinvestitionen belaufen sich auf CHF 2'650'000 und umfassen schwergewichtig das bereits als Gesamtkredit genehmigte Gesamtsanierungsprojekt Liebenfelserstrasse. Aufgrund eines eingereichten Bauprojektes wird zudem die Erschliessung bzw. der Ausbau der Zwinglistrasse budgetiert. Weiterhin besteht die Absicht, weitere Standorte für die bewährte Unterflursammlung der Abfälle umzusetzen. Für die Massnahmen aus dem generellen Entwässerungsprojekt sind weitere CHF 150'000 jährlich vorgesehen.

In der Vergangenheit konnten jeweils mit dem Wachstum des laufenden Steuersubstrates die Steuerausfälle durch Steuersenkungen sowie der damit verbundenen Verminderung des Finanzausgleichsbeitrages abgedeckt werden. Diesbezüglich ist aktuell eine Stagnation zu beobachten. Zudem mussten wir erstmals in geringem Ausmass Fremdkapital für den laufenden Betrieb zur Sicherstellung der Liquidität beziehen. Gleichzeitig hat sich die Grundstückgewinnsteuer auf einem tieferen Niveau eingependelt. Gemeinsam mit der Aussicht, dass die Liegenschaftensteuer per 01.01.2029 wegfällt, hat der Gemeinderat entschieden, den Steuerfuss auf das kommende Jahr bei 54 % zu belassen.

Der Gemeinderat freut sich über Ihr Interesse und auf Ihre Teilnahme an der Budgetgemeindeversammlung!

Zwischenzeitlich verbleiben wir mit besten Grüssen

Ulrich Marti  
Gemeindepräsident

# Erläuterungen zu den Traktanden

---

## Traktandum 3: Budget, Erfolgsrechnung und Investitionsrechnung 2026

Die Erfolgsrechnung wird mit einem Aufwandüberschuss von CHF 446'430 budgetiert. Dieser fällt wesentlich höher aus, wie im vergangenen Jahr. Insbesondere der Bereich Strassen schlägt mit rund CHF 200'000 zusätzlich zu Buche. In diesem Bereich werden Mittel für die Strassen ausserhalb des Baugebietes gesprochen, wo es primär um Sofortmassnahmen zum Substanzerhalt geht. Bei den Personalaufwendungen ist eine substanzielle Erhöhung ersichtlich. Dies hat im Wesentlichen mit der neu geschaffenen Stelle Leiter Werke / Projektleiter zu tun. Darüber hinaus wurde jedoch auch eine Stellenerhöhung im Bereich Finanzverwaltung von 10 % vorgesehen. Die Steuereinnahmen wurden für das kommende Jahr leicht tiefer budgetiert. Die Ausgaben für die gesetzlich wirtschaftliche Hilfe werden im Umfang von CHF 90'000 effektiv erwartet. Zu erwartende Rückflüsse können mangels belastbarer Entscheidungsgrundlagen diesbezüglich nicht höher budgetiert werden. Die vorsorglich eingerechnete Reserve in diesem Bereich reduziert sich damit auf CHF 20'000.

Das Gesamtanierungsprojekt Liebenfelsenstrasse ist im kommenden Jahr zur Umsetzung vorgesehen. Diese Angaben sind informativer Natur, da dieses Projekt bereits zu einem früheren Zeitpunkt durch den Souverän in einer gesonderten Urnenabstimmung als Gesamtanierungsprojektkredit genehmigt wurde. Der Neubau bzw. die Erschliessung der Zwinglistrasse wurde auf das Budgetjahr 2026 vorgetragen. Infolge Bauprojekt auf der Parzelle 2025 ist eine Erschliessung zu planen und umzusetzen. Im Elektrizitätswerk ist weiterhin aufgrund von Anschlussgesuchen für Photovoltaikanlagen mit kleineren Investitionen ins Netz zu rechnen. Für die Feuerwehr ist die Anschaffung eines Personentransporters vorgesehen, welcher auch für den Materialtransport mit Modulwagen eingesetzt werden kann. Für die Abfallsammlung mittels Unterflurcontainer werden mögliche Standorte im Rahmen der laufenden Strasseninvestitionsprojekte evaluiert und wo notwendig und sinnvoll entsprechend ausgerüstet. Für den Werterhalt der Entwässerungsanlagen werden zudem jährlich CHF 150'000 vorgesehen.

### **Antrag:**

Der Gemeinderat beantragt der Gemeindeversammlung die Genehmigung des Budgets 2026 mit einem Aufwandüberschuss von CHF 446'430 und Nettoinvestitionen in der Höhe von CHF 2'650'000.

---

## Traktandum 4: Steuerfuss 2026

Die monatlichen Steuerabschlüsse des laufenden Jahres bei den ordentlichen Steuererträgen zeigen, dass nicht mehr mit einem steigenden Steuersubstrat gerechnet werden kann. Momentan ist diesbezüglich eine Stagnation bzw. ein leichter Rückgang ersichtlich. Die Grundstückgewinnsteuern sind wiederum über Budget, so dass die Erwartung in dieser Hinsicht leicht erhöht wurde. Das Thurgauer Stimmvolk hat zudem entschieden, per 01.01.2029 die Liegenschaftensteuer abzuschaffen. In der Summe macht diese für die Politische Gemeinde Herdern rund 4 % des ordentlichen Steuerhaushaltes aus. Eine weitere Folge einer zusätzlichen Steuerfussenkung wird sein, dass der Beitrag aus dem kantonalen Finanzausgleich in drei Jahren um nochmals bis zu CHF 60'000 tiefer ausfällt. Die Zielsetzung bleibt trotz dieser Ausgangslage weiter-

hin, dass die realisierten Sanierungsprojekte möglichst aus dem eigenen Haushalt ohne Aufnahme von zusätzlichem Fremdkapital finanziert werden. Das Fremdkapital beläuft sich aktuell auf CHF 3'100'000. Aufgrund dieser Ausgangslage ist eine Senkung des Steuerfusses auf das Budgetjahr 2026 nicht angezeigt.

#### **Antrag:**

Der Gemeinderat beantragt der Gemeindeversammlung den Steuerfuss für das Rechnungsjahr 2026 auf 54 % zu belassen.

---

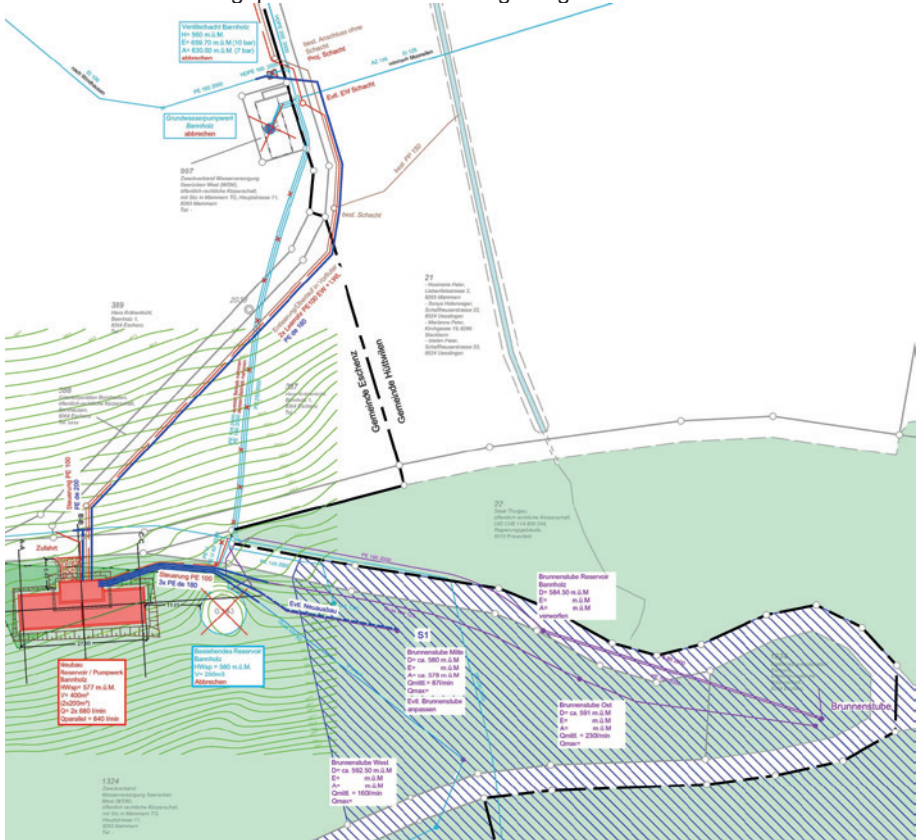
### **Traktandum 5: Reservoirneubau Bannholz Zweckverband Wasserversorgung Seerücken West – Kreditfreigabe**

Der Wasserzweckverband Seerücken West (WSW) beabsichtigt die alten Bauwerke im Gebiet Bannholz durch einen neuen Reservoirbau vollständig zu ersetzen. Die Quellen des Gebietes Bannholz bilden das Hauptversorgungsstandbein des WSW. Sie sind sehr ergiebig und über den Zeitablauf auch sehr stabil. Der mittlere Zulauf der 3 genutzten Quellstränge beträgt gemäss Zustandsanalyse gesamthaft 477 l/min. Dies entspricht einer Tagesleistung von nahezu 700 m<sup>3</sup>/Tag. Damit lässt sich das belieferte Gebiet des gesamten WSW (Gemeinden Homburg, Mammern, Eschenz, Hüttwilen und Herdern) über einen grossen Zeitraum des Jahres vollständig versorgen. Als zweites Standbein im Sinne der Versorgungssicherheit und insbesondere um Bezugsspitzen im Sommerhalbjahr abzudecken, besteht zusätzlich ein Wasserbezugsrecht des WSW bei der Wasserversorgung Steckborn im Umfang von 600 m<sup>3</sup>/Tag. Die Quellen erfüllen jedoch auch künftig einen wichtigen Beitrag für eine sichere Wasserversorgung auf dem Seerücken, sind ertragsstabil und es lohnt sich Grundlageninvestitionen an diesem Standort zu tätigen. Das alte Reservoir Bannholz stammt aus dem Jahr 1945 und wurde letztmals im Jahr 2000 umgebaut. Das Bauwerk Quellwasserpumpwerk Bannholz (QWPW) ist unbekanntem Datums und die Inneninstallationen wurden letztmals in den Jahren 2001/2002 saniert. Die Bauwerke befinden sich altersentsprechend in wesentlichen Teilen nicht mehr in einem guten Zustand. Sowohl die Bauwerke als auch die technischen Installationen entsprechen zudem nicht mehr dem Stand der Technik und haben auch in Bezug auf die Vereinfachung des Systems und der Hydraulik Optimierungspotenzial. Mit anderen Worten sowohl die Bauwerke als auch die Installationen haben das zeitliche Ablaufdatum erreicht. Die Betriebskommission des WSW hat sich deshalb nach eingehender Prüfung der erarbeiteten Variantenstudie entschieden, nicht weiter in die bestehende alte Infrastruktur zu investieren. Die Investitionssumme für den neuen Reservoir Bau beläuft sich hierbei auf total CHF 1'620'000 exkl. MWST.

Diese setzt sich wie folgt zusammen:

Projektvorbereitung	39'000 Fr.
Leitungsbau	143'000 Fr.
Neubau Reservoir/QWPW Bannholz	870'000 Fr.
EW- Anschluss	43'000 Fr.
Steuerung	251'000 Fr.
Abbruch alte Anlagen	66'000 Fr.
Anschluss Windhausen	48'000 Fr.
Steuerung, erweiterte Quellüberwachung	35'000 Fr.
Steuerung, verschieben Betriebswarte	41'000 Fr.
Steuerung, LWL- Anschluss / Kommunikation	84'000 Fr.
<b>Total Investitionskosten</b>	<b>1'620'000 Fr.</b>

Schematisch sind die geplanten Arbeiten wie folgt dargestellt:



Die wesentlichen Kostenpositionen werden nachfolgend zum besseren Verständnis des Bauprojektes einzeln erläutert:

### Leitungsbau

Neu werden die 3 Quellzuleitungen je einzeln und direkt in den neuen Reservoir Baukörper geführt. Im alten Zustand war es aufgrund der Niveaus der Quellzuleitungen so, dass eine Quelle direkt ins QWPW geführt werden musste. Durch die Aufhebung des Pumpwerks Bannholz muss die Zuleitung nach Eschenz neu erstellt werden. Ebenfalls berücksichtigt wurden Leerrohrverbindungen für den Einbau von Kommunikationsleitungen sowie die notwendige Anpassung der Entwässerungssituation.

### Neubau Reservoir / QWPW Bannholz

Die beiden bisherigen Installationen werden gemeinsam an einem Standort optimiert zusammengeführt. Dies bietet den Vorteil, dass künftig alle Quellzuläufe einzeln geführt im Reservoir Bannholz zusammengefasst und aufbereitet werden können. Damit kann bei Revisionsarbeiten oder Verunreinigung eines Quellstranges das restliche Wasser weiterhin genutzt werden kann. Zudem wird künftig bereits aufbereitetes Wasser anstelle von Rohwasser in zwei voneinander unabhängigen Kammern gelagert. Dies vereinfacht sowohl die Bewirtschaftung und Qualitätssicherung als auch die Versorgungssi-

cherheit wesentlich. Zusätzlich wird die Lagerkapazität auf gesamthaft 400 m<sup>3</sup> leicht erhöht, um die notwendigen Pumpzyklen ins Reservoir Hörnli zu optimieren. Gleichzeitig wird mit dem neuen höher liegenden Reservoir Standort die Pumphöhe ins Reservoir Hörnli um knapp 20 m reduziert, was tiefere Energiekosten im Zusammenhang mit den Pumpvorgängen mit sich bringt.

### **Steuerung**

Im Zuge des Neubaus, muss auch die Steuerung rundum erneuert werden. Aufgrund dieser Ausgangslage wurde ebenfalls entschieden, die Betriebswarte in den Neubau zu integrieren. Gegenüber dem bisherigen Standort im Reservoir Hörnli bietet dies den Vorteil, dass die Zugänglichkeit auch im Falle von unvorhergesehenen Ereignissen besser gewährleistet ist. Zudem ist ebenfalls die Notstromspeisung für den Pumpbetrieb im Neubau integriert. Damit kann bei Stromausfall die Wasserversorgung für das durch den WSW versorgte Gebiet einfach aufrechterhalten werden. Die Kommunikationszuleitung muss ebenfalls mittels Glasfaser neu erschlossen werden, da die heutige Kupferzuleitung über eine sehr lange Distanz erfolgt und keinen entsprechend notwendigen Datendurchsatz bietet.

### **Finanzierung**

Die Finanzierung erfolgt durch den WSW selber und wird über den laufenden Betrieb mittels Grund- und Mengengebühr refinanziert. Da die Kreditkompetenz des WSW jedoch überschritten ist, muss durch die jeweiligen Gemeinden anteilig zu deren festgelegten Optionsrechten die Kreditfreigabe zu Handen des WSW erfolgen, damit dieser eigenständig im Gesamtumfang handlungsfähig wird. Die Delegiertenversammlung des WSW hat am 15.05.2025 einstimmig sowohl dem Projekt als auch der Freigabe zur Abstimmung in den Gemeinden zugestimmt.

Gemäss Art. 13 lit. e der Gemeindeordnung muss deshalb für die Politische Gemeinde Herdern die Budgetgemeindeversammlung über ein separates Traktandum befinden.

### **Antrag:**

Der Antrag des Gemeinderates lautet wie folgt: **"Wollen Sie der Kreditfreigabe zu Handen des Zweckverbandes Wasserversorgung Seerücken West im Umfang von CHF 606'000 Ihre Zustimmung erteilen?"**

# Traktandum 2

## Protokoll der Gemeindeversammlung vom 22. Mai 2025

**Ort:** Mehrzweckhalle Lanzenneunforn  
**Zeit:** 20.00 Uhr

**Vorsitz:** Ulrich Marti  
**Protokollführer:** Mathias Goldinger

### Traktanden:

1. Begrüssung, Konstituierung
2. Protokoll der Gemeindeversammlung vom 7. November 2024
3. Jahresrechnung 2024 inkl. Gewinnverwendung
4. Verschiedenes und Umfrage

### 1. Begrüssung, Konstituierung

Gemeindepräsident Ulrich Marti begrüsst im Namen des Gemeinderates die anwesenden Stimmbürgerinnen und Stimmbürger zur Rechnungsgemeindeversammlung 2024 in der Mehrzweckhalle Lanzenneunforn.

Weiter begrüsst er Andreas Taverner, welcher für die Thurgauer Zeitung und den Boten vom Untersee und Rhein die Berichterstattung übernimmt und dankt im Voraus für eine objektive Berichterstattung.

Von folgenden Stimmbürgerinnen und Stimmbürgern sind vorgängig Entschuldigungen eingegangen: Piera Burki, Christoph und Regula Brodmann, Jörg Himmelberger, Christa Klein, Daniel Kressibucher, Ewa Kressibucher, Nadine Marti, Anke und Marcel Mettler, Varinja Mettler, Yamina Mettler sowie Mariette Mumenthaler.

Ulrich Marti schreitet zur Konstituierung und schlägt Claudio Venturini und Niklaus Dähler als Stimmenzähler vor. Die Vorschläge werden nicht vermehrt und die Vorgeschlagenen werden einstimmig als Stimmenzähler gewählt.

Der Gemeindepräsident stellt fest, dass die Einladung mit der Traktandenliste rechtzeitig zugestellt worden ist und stellt diese zur Diskussion. Es gehen keine Einwände oder Fragen dazu ein.

Es sind gesamthaft 32 Personen anwesend, davon vier ohne Stimmberechtigung (Mathias Goldinger, Gemeindeschreiber, Raffael Wäspe, Leiter Werke, Andreas Taverner, Presse und Roger Krelshem). Einen Einwand zur Stimmberechtigung von anwesen-

den Personen macht niemand geltend. Somit sind 28 Personen stimmberechtigt (anwesend 3.48 % der aktuell 804 Stimmberechtigten). Das absolute Mehr beträgt 15 Stimmen.

#### **Entscheid:**

Die vorliegende Traktandenliste gilt als genehmigt und die Gemeindeversammlung für den heutigen Abend konstituiert.

## **2. Protokoll der Gemeindeversammlung vom 7. November 2024**

Das Protokoll der Rechnungsgemeindeversammlung vom 7. November 2024 wurde in der Botschaft auf den Seiten 3 bis 11 abgedruckt. Gegen das Protokoll wird kein Einwand erhoben.

#### **Antrag:**

Der Gemeinderat beantragt den Stimmberechtigten die Genehmigung des Protokolls der Gemeindeversammlung vom 7. November 2024.

#### **Entscheid:**

Das Protokoll der Rechnungsgemeindeversammlung vom 7. November 2024 wird einstimmig genehmigt und dem Protokollführer bestens verdankt.

## **3. Jahresrechnung 2024 inkl. Gewinnverwendung**

Gemeindepräsident Ulrich Marti erklärt, dass das Rechnungsjahr 2024 wiederum mit einem Überschuss von CHF 237'964.63 abschliesst, was sich in die mehrheitlich positiven Abschlüsse anderer Thurgauer Gemeinden einreicht. Er weist darauf hin, dass im kommenden Jahr die Neubewertung der Gemeindeliegenschaften bevorsteht, was – wie bereits in Frauenfeld – ebenfalls zu einem höheren Gewinn führen kann. Der Überschuss ist hauptsächlich den Bereichen Soziale Dienste (CHF 150'000), Finanzen und Steuern (CHF 200'000) sowie der übrigen Erfolgsrechnung (CHF 50'000) zu verdanken (jeweils Abweichung zum Budget).

Bevor der Versammlungsleiter auf die Jahresrechnung eingeht, erinnert er daran, dass die detaillierte Jahresrechnung jeweils vorgängig auf der Webseite der Gemeinde eingesehen oder in gedruckter Form am Schalter der Gemeindeverwaltung bezogen werden kann. Nach seiner Kenntnis wurde dieses Angebot bisher noch nie in Anspruch genommen. Diese Vorgehensweise hat sich bewährt und wird von der Bevölkerung akzeptiert. Er erklärt, dass er zur Jahresrechnung nur wenige Bemerkungen anbringt, da diese bereits in der vorliegenden Botschaft ausführlich dokumentiert sind.

#### **Bilanz**

Im Protokoll werden Erläuterungen zur Bilanz, welche bereits in der Botschaft abgedruckt sind, nicht nochmals aufgeführt.

Durch das Gesamtsanierungsprojekt der Ortsdurchfahrt Lanzenneunforn haben die flüssigen Mittel abgenommen. Die bisherigen Investitionen konnten jedoch weiterhin vollständig aus eigenen Mitteln finanziert werden. Der Versammlungsleiter weist darauf hin, dass die langfristigen Verbindlichkeiten bei Amtsantritt rund CHF 3.8 Mio. betragen und seither um CHF 1.1 Mio. abgebaut werden konnten. Die aktuelle Zunahme steht im Zusammenhang mit dem Kauf der Liegenschaft Liebenfelserstrasse 8. Abschliessend verweist Ulrich Marti auf die Vorfinanzierungen, in welche die Überschüsse eingelegt werden, um künftige Nachfolgeprojekte zu finanzieren. Die Gewinnverwendung des Jahres 2024 ist bereits in der vorliegenden Bilanz abgebildet. Zur beantragten Gewinnverwendung nimmt Ulrich Marti vorgehend kurz Stellung:

Vorfinanzierung Sanierung Kantonsstrasse Lanzenneunforn / Herdern: CHF 100'000  
Sanierung der Ortsdurchfahrt Herdern:

- Das Betriebs- und Gestaltungskonzept (BGK) der Ortsdurchfahrt Herdern befindet sich in den Abschlussarbeiten.
- Die Mitwirkung ist noch nicht gestartet.
- Es wird die Möglichkeit einer Temporeduktion auf 30 km/h auf der Kantonsstrasse im Bereich vom Restaurant Löwen bis zum Ende des Gebäudes der Raiffeisenbank geprüft.
- Es soll von einer reinen Strassenraumgestaltung zu einer Platzgestaltung übergegangen werden.
- Für die planerische Umsetzung wird noch Zeit benötigt.

Vorfinanzierung Gesamtsanierungsprojekte Liebenfelserstrasse / Haldenstrasse:  
CHF 100'000

- Kredit für Gesamtsanierung Liebenfelserstrasse bereits vom Souverän genehmigt.
- Öffentliche Auflage des Projektes nach den Sommerferien geplant.
- Umsetzung Gesamtsanierung Liebenfelserstrasse 2026.
- Start Gesamtsanierungsprojekt Haldenstrasse nach Umsetzung Gesamtsanierungsprojekt Ortsdurchfahrt Herdern.

Vorfinanzierung Sanierung Zielhang: CHF 37'964.63

- Sanierungsprojekt ist erarbeitet.
- Öffentliche Auflage ist erfolgt, die Arbeiten werden aktuell vergeben.
- Sanierungsbeginn: August 2025

Da aus der Versammlung keine Fragen zur Bilanz vorgebracht werden, geht der Versammlungsleiter zur Erfolgsrechnung über.

### **Erfolgsrechnung**

Im Protokoll werden Erläuterungen zur Erfolgsrechnung, welche bereits in der Botschaft abgedruckt sind, nicht nochmals aufgeführt.

Erwähnenswert sind gemäss Ulrich Marti die gestiegenen Kosten im Bereich Konto 1400.3632.00 "Beiträge an Gemeinden und Gemeindezweckverbände". Ursache dafür sind die zunehmenden Fallbetreuungen der Berufsbeistandschaft Frauenfeld Land für Klienten mit Wohnsitz in Herdern. Auch die Anzahl der Kindesbeistandschaften sowie deren administrativer Aufwand nehmen weiter zu.

Der Gemeindepräsident erläutert, dass der Aufwand von CHF 76'851.40 im Konto 7101.3143.00 / Unterhalt Tiefbauten des Wasserwerks hauptsächlich durch den Wasserleitungsbruch in unmittelbarer Nähe der Mehrzweckhalle Lanzenneunforn entstand, welcher die Heizung unter Wasser setzte und dabei sowohl diese als auch die Elektrik beschädigte. Über das Konto 7101.4260.00 Rückerstattungen und Kostenbeteiligungen Dritter ist ein Teil der Schadenssumme via Versicherung zurückgeflossen.

Zu Konto 9500.4601.01 / Liegenschaftensteuern erklärt Ulrich Marti, dass die Liegenschaftsteuer per 1. Januar 2029 im Kanton Thurgau wegfällt, was rund vier Steuerprozenten entspricht. Dieser Ausfall ist in der künftigen Steuerfussgestaltung zu berücksichtigen.

Zur Erfolgsrechnung erfolgen keine Wortmeldungen.

### **Investitionsrechnung**

Im Protokoll werden Erläuterungen zur Investitionsrechnung, welche bereits in der Botschaft abgedruckt sind, nicht nochmals aufgeführt. Der Versammlungsleiter erwähnt in kurzen Worten die wichtigsten getätigten Investitionen; dazu werden keine Fragen gestellt.

Ulrich Marti weist im Folgenden auf die gestufte Erfolgsrechnung sowie die Finanzkennzahlen hin. Er erklärt, dass die Fremdverschuldung infolge der Aufnahme einer Hypothek zur Finanzierung des Kaufs der Liegenschaft Liebenfellerstrasse 8 angestiegen ist. Das Eigenkapital bleibt weiterhin stabil. Auch zur Geldflussrechnung und zu den Anhängen der Jahresrechnung werden keine Fragen gestellt.

### **Gewinnverwendung:**

Der Gemeinderat beantragt, dass der Ertragsüberschuss von CHF 237'964.63 in folgende Vorfinanzierungen eingelegt wird:

1. CHF 100'000  
Vorfinanzierung Sanierung Kantonsstrasse Lanzenneunforn / Herdern
2. CHF 100'000  
Vorfinanzierung Gesamt-sanierungsprojekte Liebenfellerstrasse / Haldenstrasse
3. CHF 37'964.63  
Vorfinanzierung Sanierung Zielhang

*Marc Zimmermann* meldet sich zu Wort und erklärt, die Gemeinde erziele nach seiner Meinung weiterhin zu hohe Überschüsse. Er regt den Gemeinderat an, über eine Steuerfussenkung von vier Steuerprozenten nachzudenken, was rund CHF 100'000 entspreche. Dies sei möglich, wenn er an die letzten zehn Jahre denke, in denen jeweils von schwierigeren Zeiten die Rede gewesen sei und dennoch regelmässig hohe Überschüsse erzielt worden seien.

Ulrich Marti antwortet, der Gemeinderat habe sich zum Ziel gesetzt, die anstehenden Investitionsprojekte möglichst aus eigener Liquidität zu finanzieren und keinen Schuldenberg aufzubauen. Er hält fest, man komme zwar aus einer guten Zeit, angesichts der geopolitischen Lage sei jedoch ungewiss, ob die nächsten 30 Jahre ebenfalls günstig verlaufen. Deshalb mahne er zur Vorsicht. Weiter weist er auf den Wegfall der Liegenschaftsteuer hin und erklärt, der Gemeinderat prüfe den Steuerfuss jeweils

sorgfältig. Allfällige Steuerfussenkungen müssten mit dem Wachstum des Steuersubstrates gegenfinanziert werden. Aktuell sehe dies jedoch nicht danach aus, da das Budget im Bereich der ordentlichen Steuern nur knapp erreicht worden sei und der Finanzausgleich bei einer Steuerfussenkung jeweils ebenfalls sinke. Vermieden werden müsse insbesondere, dass Herdern zur Zahlergemeinde in den Finanzausgleich werde.

Vor der Abstimmung weist Ulrich Marti auf den Bericht der Geschäfts- und Rechnungsprüfungskommission zur Rechnungsprüfung hin. Dieser liegt in neuer Form vor, da die Kommission erstmals durch einen externen Revisor fachlich begleitet wird. Er dankt den Mitgliedern der Kommission für ihre jährliche Prüfungsarbeit und betont den konstruktiven Dialog, durch welchen auch Anregungen und Änderungen für die kommende Rechnungsperiode aufgenommen werden. Von der Geschäfts- und Rechnungsprüfungskommission meldet sich *Thomas Kressibucher* zu Wort. Er führt aus, die Kommission habe bis zur Umstellung vom Rechnungslegungsmodell HRM1 auf HRM2 die Prüfung jeweils eigenständig durchgeführt, anschliessend in einem festgelegten Turnus externe Unterstützung beziehen können und nun erstmalig die Prüfung vollständig begleitet durch einen Revisor durchgeführt.

Ulrich Marti dankt für die Ausführungen und merkt an, dass dies auch für die Gemeinde ein strategischer Schritt ist, mit dem trotz höherer Kosten ein Mehrwert geschaffen wird und den freiwillig tätigen Kommissionsmitgliedern eine gewisse Sicherheit geboten werden kann. Weiter weist er darauf hin, dass die Kommission auf der Suche nach neuen Mitgliedern ist, um einen kontinuierlichen Ablösungsprozess einzuleiten. Die Präsidentin der Kommission, Bettina Graf, steht für weitere Auskünfte gerne zur Verfügung.

Fragen zur Gewinnverwendung werden keine gestellt.

Da keine weiteren Fragen zu beantworten sind, wird die Abstimmungsfrage gestellt.

### **Antrag:**

Der Gemeinderat beantragt den Stimmberechtigten die Genehmigung der Jahresrechnung 2024 mit einem Ertragsüberschuss von CHF 237'964.63 einschliesslich der untenstehenden Gewinnverwendung.

Der Gemeinderat hat an seiner Sitzung vom 18.03.2025 über die Gewinnverwendung beraten und beantragt dem Souverän, den Ertragsüberschuss wie folgt zu verwenden:

1. CHF 100'000  
Vorfinanzierung Sanierung Kantonsstrasse Lanzenneunforn / Herdern;
2. CHF 100'000  
Vorfinanzierung Gesamtanierungsprojekte Liebenfelserstrasse / Haldenstrasse;
3. CHF 37'964.63  
Vorfinanzierung Sanierung Zielhang.

### **Entscheid:**

Die Jahresrechnung 2024 inkl. Gewinnverwendung wird einstimmig genehmigt.

#### 4. Verschiedenes und Umfrage

##### **Gesamtsanierungsprojekt Ortsdurchfahrt Lanzenneunforn**

Der Gemeindepräsident Ulrich Marti zeigt Fotos des Bauperimeters sowie des Bushaltestellenhäuschens und bringt darüber seine Freude zum Ausdruck. Im Zusammenhang mit dem Gestaltungsplan Kelhof konnten zudem zwei Park+Ride-Plätze realisiert werden. Er weist darauf hin, dass die Fahrradständer im Bushaltestellenhäuschen noch nicht montiert sind, dies jedoch noch erfolgen wird. Besonderen Dank richtet er an die betroffenen Anwohner, da während der gesamten Bauphase keinerlei Reklamationen eingegangen sind. Eine Person war von den Arbeiten zweimal negativ betroffen; mit ihr stand die Gemeinde jeweils im Kontakt. Mehr Probleme bereitete der Schleichverkehr auswärtiger Verkehrsteilnehmer, welche die Flurstrassen übermässig belasteten. In diesem Zusammenhang dankt er der Unterhaltskorporation Lanzenneunforn, mit welcher diesbezügliche Gespräche geführt wurden und die nun konstruktiv abgeschlossen werden können. Der Deckbelag wird vom 20. bis 22. August 2025 eingebaut, was nochmals zu einer Komplettsperrung führt. Zur Sprache kam zudem der Trottoirübergang von der Kantonsstrasse zur Liebenfelserstrasse. Der Gemeinderat ist sich bewusst, dass dies nicht der ideale Zustand ist. Grundsätzlich wird der Trottoirübergang als funktional betrachtet – Fussgänger haben damit Vortritt vor dem motorisierten Verkehr –, die Ausführung wird jedoch als unbefriedigend angeschaut. Mit der Sanierung der Liebenfelserstrasse soll im unteren Abschnitt begonnen werden, wobei die bestehende Steinreihe entfernt und der Übergang entsprechend angepasst wird. Eine provisorische Auffüllung mit Asphalt erweist sich als wenig dauerhaft und beeinträchtigt zudem die Entwässerung in die seitlichen Rinnen und Kanalisationschächte. An der nächsten Bausitzung wird die Thematik nochmals aufgegriffen.

*Martin Koster* erkundigt sich nach der Rechtslage, falls ein Verkehrsteilnehmer sein Fahrzeug beim Übergang beschädigt, ob die Gemeinde dafür haftbar sei bzw. ob eine Klage gegen die Gemeinde möglich wäre. Er weist in diesem Zusammenhang darauf hin, dass Sportwagen beim Überfahren des Übergangs mit grosser Wahrscheinlichkeit aufsetzen. Der Gemeindepräsident stellt klar, dass das Trottoir beziehungsweise der Übergang im Besitz des Kantons ist, erklärt jedoch, dass er die Frage mitnehme. *Martin Koster* regt zudem an, die nächste Bausitzung in der Nähe des Übergangs abzuhalten und die Situation beim Überfahren vor Ort selbst zu beobachten.

*Monika Zollinger* fragt, ob bei der Liebenfelserstrasse ein STOP gelte, da keine Bodenmarkierung vorhanden sei. Der Gemeindepräsident erklärt, dass es sich um ein STOP handelt und die Bodenmarkierung erst beim Einbau des Deckbelags angebracht wird.

Ulrich Marti macht auf das "Strossefescht" vom 22. August 2025 ab 16.00 Uhr zur Eröffnung und Feier der Ortsdurchfahrt Lanzenneunforn aufmerksam. Eingeladen ist die gesamte Bevölkerung sowie alle Projektbeteiligten. Um Anmeldung wird gebeten.

## **Vorinformation Kreditantrag Kauf Parzelle Nr. 36 ehemals Standort Raiffeisenbank Herdern**

**(Urnenabstimmung vom 28. September 2025)**

Die Raiffeisenbank Seerücken hat im Oktober 2024 den Standort Herdern geschlossen. Der Vorsitzende der Bankleitung teilte dem Gemeindepräsidenten mit, dass die Bank die Absicht habe, die Parzelle mit dem Gebäude zu verkaufen. Der Gemeindepräsident signalisierte daraufhin ein mögliches Interesse, da sich die Parzelle in zentraler Lage befindet, ortsbildprägend ist und zudem der Entsorgungsplatz der Gemeinde dahinterliegt. Die Büroräumlichkeiten befinden sich in gutem Zustand und könnten grundsätzlich auch als Verwaltungsräumlichkeiten der Gemeinde genutzt werden, wobei die künftige Nutzung derzeit noch offen ist. Sollte die Raiffeisenbank das Gebäude veräussern, ist die Gemeinde gefordert zu prüfen, ob ein Erwerb sinnvoll ist. Die Verhandlungen begannen im Januar 2025. Der anfänglich hohe Kaufpreis konnte nach einer Neuschätzung auf CHF 2.1 Mio. reduziert werden. Die Parzelle weist Entwicklungspotential auf, insbesondere im Zusammenhang mit der Optimierung der benachbarten Parzelle des alten Feuerwehrdepots und des Entsorgungsplatzes. Zudem bestehen Überlegungen, das Gebäude für ein mögliches Kompetenzzentrum in Zusammenarbeit mit umliegenden Gemeinden zu nutzen (z. B. im Bereich der Sozialen Dienste Thur-Seebach). Die dazugehörigen Wohnungen tragen zur Selbstfinanzierung des Kaufpreises bei. Der Tresor mit den Bankschliessfächern sowie der Geldautomat sollen weiterhin bestehen bleiben (Zeithorizont ca. zehn Jahre) und generieren zusätzliche Mieteinnahmen.

*Christoph Bösch* stellt fest, dass die Nutzung der Räumlichkeiten noch offen sei, und erkundigt sich nach der aktuellen bzw. künftigen Nutzung der ebenfalls erworbenen Liegenschaft an der Liebenfellerstrasse 8 in Lanzenneunforn. Gemeindepräsident Ulrich Marti erklärt, es handle sich um eine Übergangslösung im Hinblick auf eine langfristige Planung. Hintergrund sei, dass über öffentliche Zonen ausschliesslich die Primarschulgemeinde verfüge. Ziel der Gemeinde sei es, Verwaltung und Werkhof langfristig an einem Standort zusammenzuführen, was derzeit nicht möglich sei. Mit der Primarschulgemeinde sei man im Gespräch und zeige Offenheit für die Weiternutzung eines künftigen obsoleten Schulstandortes durch Verwaltung, Werkhof und Feuerwehr. In diesem Zusammenhang sei auch die Standortfrage der Feuerwehrdepots im Zweckverband mit Müllheim-Pfyn abzuklären. Gemäss Gebäudeversicherung Thurgau wäre ein Depotstandort in Herdern sinnvoll (höchste Brandlast Schloss Herdern). Zudem habe die Gemeinde gegenüber der Primarschulbehörde auch Offenheit für eine mögliche Übernahme des Schulhauses Lanzenneunforn signalisiert. *Christoph Bösch* weist darauf hin, dass neben dem Schulhaus Herdern ungenutztes Land in der öffentlichen Zone existiere. Der Gemeindepräsident bestätigt dies und betont, dass eine gemeinsame Langfristplanung mit der Primarschulgemeinde nötig sei. Die Politische Gemeinde müsse dabei einen verbleibenden Schulstandort übernehmen und entwickeln. Auf die Frage von *Christoph Bösch*, weshalb dazu die Liegenschaft Raiffeisen erworben werden müsse, erklärt der Gemeindepräsident, es gehe auch um den Erhalt des Entsorgungsplatzes, dessen Sicherung bei einer Überbauung mit Einfamilienhäusern schwieriger wäre. *Marc Zimmermann* meldet sich zu Wort und hält fest, dass der Entsorgungsplatz seiner Ansicht nach ohnehin am falschen Standort stehe und besser am Dorfrand platziert würde. Er kritisiert, dass es nicht Aufgabe der Gemeinde sei, Immobilien zu erwerben, für die kein direkter Bedarf bestehe; diese Aufgabe liege eher bei privaten Immobilienhändlern. Er bemängelt, dass seit Jahren die Fragen zu Schulstandorten sowie den beengten Platzverhältnissen in Verwaltung,

Feuerwehr und Werkhof bekannt seien, bisher aber kein konkreter Gesamtplan vorliege. In dieser Situation eine weitere Liegenschaft zu erwerben, erachte er als nicht angezeigt. Zudem sei unklar, wie die kürzlich erworbene Liegenschaft an der Liebenfelserstrasse 8 genutzt werde, da diese weder vermietet noch anderweitig verwendet sei. Der Gemeindepräsident entgegnet, er wolle keinesfalls als Liegenschaftenhändler auftreten. Zur Liegenschaft an der Liebenfelserstrasse 8 erläutert er, dass derzeit Gespräche mit dem Rettungsdienst geführt würden, welcher dort einen 24/7-Betrieb aufbauen möchte. Sollte dies nicht zustande kommen, werde die Liegenschaft zur Vermietung ausgeschrieben. Den Vorwurf der Planlosigkeit weist er zurück und betont, dass er soeben den langfristigen Plan dargelegt habe. Verzichte die Gemeinde auf den Erwerb der Raiffeisen-Liegenschaft, müsse damit gerechnet werden, dass ein privater Investor das Gebäude erwerbe und nach eigenen Vorstellungen entwickle. Zwar sei der Erwerb von Liegenschaften nicht Kernaufgabe der Gemeinde, bei solchen Gebäuden mit dieser Ausgangslage handle es sich jedoch um eine politische Aufgabe, die geprüft werden müsse.

*Martin Koster* versteht die Argumente des Gemeinderates, weist jedoch darauf hin, dass insbesondere die Frage des Werkhofes nicht allzu lange aufgeschoben werden sollte, da die Werkhofmitarbeiter derzeit unter schwierigen Bedingungen arbeiten müssten. Ziel müsse es sein, dass die Arbeit im Werkhof auch Freude bereite. Gemeindepräsident Ulrich Marti dankt für das Votum und betont, dass sich der Gemeinderat dieser Überlegungen bewusst sei, jedoch von einer Langfristperspektive spreche, bei der aktuell kein konkreter Zeithorizont absehbar sei. Allenfalls müsse kurz- bis mittelfristig eine Übergangslösung für den Werkhof gesucht werden; entsprechende Liegenschaften wären vorhanden, ein erster Kontakt sei jedoch ergebnislos geblieben, diese Idee müsse bei Bedarf wieder aufgenommen werden.

*Roman Regenscheit* schliesst sich den Ausführungen von Marc Zimmermann an und hält fest, dass bereits vor zehn Jahren von einer Langfristperspektive gesprochen worden sei; irgendwann sei jedoch die Zeit abgelaufen. Er fordert den Gemeinderat auf, in Bezug auf das Feuerwehrdepot mit den beteiligten Gemeinden Gespräche zu führen und einen Depotstandort zu sichern. Die bestehenden Feuerwehrfahrzeuge seien alt, die künftig anzuschaffenden Fahrzeuge würden grösser und müssten irgendwann unter ein Zelt gestellt werden. Gemeinderat Mario Manhart erklärt dazu, dass im Jahr 2024 erstmals zusammen mit der Feuerwehr Müllheim-Pfyn geübt worden sei und seit 2025 eine gemeinsame Organisation bestehe. Für den Beitritt der Gemeinde Herdern zum Zweckverband sei jedoch ein politischer Prozess mit Zustimmung der Gemeinden Müllheim, Pfyn und Herdern erforderlich, was seine Zeit benötige. In dieser Konstellation sei Herdern Juniorpartner und Müllheim bestimme den Takt. Gemeindepräsident Ulrich Marti ergänzt, er sei überzeugt, dass die heutigen Strukturen noch lange nicht der Weisheit letzter Schluss seien und künftig grössere Einheiten geschaffen würden, da alle Feuerwehren vor ähnlichen Herausforderungen wie Mannschaftsbestand und Kaderalimentation stünden.

*Thomas Kressibucher* versteht die Argumente des Gemeinderates für den Kauf der Raiffeisenparzelle, weist jedoch darauf hin, dass das alte Feuerwehrhäuschen in einem schlechten Zustand sei und der Entsorgungsplatz mitten in Herdern nicht optimal gelegen sei. Er verweist auf die Liegenschaft Liebenfelserstrasse 8 sowie die dahinterliegende Parzelle im Eigentum der Gemeinde. Gemeindepräsident Ulrich Marti entgegnet, dass diese Parzellen nicht in der öffentlichen Zone lägen, jedoch eine Zonenumlegung von der Parzelle der Gemeindeverwaltung auf die genannten Parzellen denkbar wäre, damit die öffentliche Zone von Gemeinde und Schule zusammenliege. Thomas Kressibucher erinnert zudem an die zahlreichen Diskussionen der letzten Jahre über die Schulstandorte und bemängelt den fehlenden Weitblick. Er habe der

Primarschulbehörde bereits mitgeteilt, dass es an der Zeit wäre, eine Projektgruppe mit Vertretern der Schule, der Politischen Gemeinde sowie weiteren Personen zu bilden, um die Thematik voranzubringen. Wenn jede Behörde nur eigene kleine Schritte mache, werde man nie weiterkommen. Bezüglich der angesprochenen Prüfung von Tempo 30 km/h auf dem Kantonsstrassenabschnitt in Herdern bezeichnet er dies als Hirngespinnst und Schikane, welche mit einer florierenden Gemeinde nichts zu tun habe. Gemeindepräsident Ulrich Marti dankt für die zahlreichen Voten und weist zur Langfristperspektive darauf hin, dass der Gemeinderat der Primarschulbehörde die entsprechenden Überlegungen bereits vor einem Jahr mitgeteilt habe und nun die Schule am Zug sei zu entscheiden, in welche Richtung sie gehen wolle. Zudem betont er, dass der Prozess politisch verträglich ablaufen und die Bevölkerung einbezogen werden müsse, damit die einzelnen Schritte nachvollziehbar seien.

*Bruno Berberat* hält in seinem Votum fest, dass die Gemeinde die Parzelle unbedingt erwerben müsse, damit Wohnraum im Gemeindebesitz vorhanden sei. Er verweist auf andere Gemeinden, welche für Asylsuchende Wohnungen dazumieten müssten, und betont den Vorteil, wenn die Gemeinde über eigenes Wohneigentum verfüge.

*Christoph Bösch* entgegnet, er würde den Kauf der Liegenschaft ablehnen, falls dieser mit der Unterbringung von Asylsuchenden verbunden wäre. Der Gemeindepräsident stellt klar, dass die beiden Wohnungen vermietet sind und keine Absicht besteht, den bestehenden Mietern die Wohnungen wegzunehmen. Gegenüber der Raiffeisenbank wurde auch zugesichert, die bestehenden Mietverträge weiterzuführen. Gemeindepräsident Ulrich Marti hält fest, dass die Gemeinde verpflichtet sei, Asylsuchende aufzunehmen, und weist darauf hin, dass Personen mit freiem Wohnraum diesen der Gemeinde zur Verfügung stellen können.

*Daniel Schär* unterstützt das Vorhaben des Gemeinderates. Zum Begriff Immobilienhändler bemerkt er, dass er dabei an einen viereckigen Betonbau mit einem Steingarten vor dem Haus denke. Mit dem Kauf des Gebäudes könne die Gemeinde dazu beitragen, dass das Ortszentrum seinen bisherigen Charakter bewahre.

Gemeindepräsident Ulrich Marti dankt für den konstruktiven Dialog und ruft die Anwesenden auf, an der Urnenabstimmung vom Sonntag, 28. September 2025, teilzunehmen.

### **Ortsplanungsrevision**

Der Gemeindepräsident erläutert, dass am 23. Mai 2025 die Abschlussitzung des Gemeinderates zur Ortsplanungsrevision stattfindet. Dabei werden letzte Punkte besprochen und bereinigt; anschliessend sollen die öffentliche Mitwirkung und die kantonale Vorprüfung starten, was rund ein halbes Jahr in Anspruch nehmen wird. Danach sind – sofern aus öffentlicher Mitwirkung und Vorprüfung Anpassungen resultieren – die Unterlagen entsprechend zu überarbeiten; anschliessend folgt die öffentliche Auflage. Es werde noch etwas Zeit benötigen; Kulturobjekte seien nicht Bestandteil der Revision, da sich die kantonale Denkmalpflege derzeit im Umbruch befinde und die weiteren gesetzlichen Grundlagen abzuwarten seien.

### **Verabschiedung Claudio Venturini**

Claudio Venturini, Mitglied der Geschäfts- und Rechnungsprüfungskommission, hat nach 14-jähriger Tätigkeit seinen Rücktritt per Ende April 2025 erklärt; der Gemeinderat hat diesem Gesuch stattgegeben. Gemeindepräsident Ulrich Marti dankt Claudio Venturini mit wertschätzenden und humorvollen Worten für seine langjährige, geschätzte Mitarbeit, überreicht ein Geschenk und wünscht ihm für die Zukunft alles Gute.

### **Begrüssung Jacques Roch**

Jacques Roch hat sich als Ersatz für den zurückgetretenen Claudio Venturini zur Wahl gestellt und wurde in stiller Wahl als Mitglied der Geschäfts- und Rechnungsprüfungskommission gewählt. Jacques Roch, wohnhaft in Lanzenneunforn, stellt sich der Versammlung kurz vor. Gemeindepräsident Ulrich Marti dankt ihm für die Bereitschaft zur Übernahme des Amtes und überreicht ihm kleine Präsente mit Bezug zu seiner künftigen Tätigkeit in der Geschäfts- und Rechnungsprüfungskommission.

### **Begrüssung Raffael Wäspe**

Gemeindepräsident Ulrich Marti begrüsst den Leiter Werke / Projektleiter Raffael Wäspe, der seit dem 1. April 2025 bei der Gemeinde tätig ist. Raffael Wäspe stellt sich den Anwesenden kurz vor.

### **Leinenpflicht im Wald und am Waldrand**

Der Versammlungsleiter weist auf die vom 1. April bis 31. Juli geltende Leinenpflicht für Hunde im Wald und am Waldrand hin, welche dem Schutz der Wildtiere während der Brut-, Setz- und Aufzuchtzeit dient.

### **Öffnungszeiten Sommerferien**

Gemeindepräsident Ulrich Marti informiert über die reduzierten Öffnungszeiten während der Schulsommerferien und bittet diesbezüglich um Verständnis.

Ulrich Marti öffnet die **Umfrage** an alle Versammlungsteilnehmerinnen und -teilnehmer.

*Martin Koster* erkundigt sich nach den künftigen Rückliefertarifen für Energie aus Photovoltaikanlagen. Gemeindepräsident Ulrich Marti führt aus, die Tarife dürften sinken; an sonnigen Tagen treten an den Börsen aufgrund von Überangebot teilweise Negativepreise auf. Als Grundlage der Tariffestlegung dienen insbesondere die vierteljährlichen Publikationen des Bundesamtes für Energie; der Rückliefertarif bewegt sich tendenziell in Richtung der Gestehungskosten. Der definitive Tarif kann zum jetzigen Zeitpunkt noch nicht genannt werden.

Der Versammlungsleiter erkundigt sich nach weiteren Wortmeldungen oder einem Zurückkommen auf ein bereits behandeltes Geschäft; es erfolgen keine weiteren Voten.

Der Gemeindepräsident bedankt sich für das Erscheinen und das Interesse und das gezeigte Vertrauen in die geleistete Arbeit und schliesst die Versammlung um 21.30 Uhr.

Die Anwesenden sind herzlich zum Apéro eingeladen.

Der Protokollführer:

Der Sitzungsleiter:

Mathias Goldinger  
Gemeindeschreiber

Ulrich Marti  
Gemeindepräsident

Politische Gemeinde Herdern  
Erfolgsrechnung Artengliederung

	Budget 2026		Budget 2025		Rechnung 2024	
	Aufwand	Ertrag	Aufwand	Ertrag	Aufwand	Ertrag
	<b>4'661'810</b>	<b>4'215'380</b>	<b>4'415'010</b>	<b>4'232'180</b>	<b>5'061'218</b>	<b>5'061'218</b>
		446'430		182'830		
<b>3 Aufwand</b>	<b>4'661'810</b>		<b>4'415'010</b>		<b>5'061'218</b>	
30 Personalaufwand	809'240		729'750		736'127	
31 Sach- + Übriger Betriebsaufwand	2'397'150		2'209'390		2'610'650	
33 Abschreibungen Verwaltungsvermögen	209'240		266'000		245'922	
34 Finanzaufwand	75'400		76'100		62'991	
35 Einlagen in Fonds und Spezialfinanz.	108'110		85'000		172'997	
36 Transferaufwand	1'060'670		1'046'770		994'566	
37 Durchlaufende Beiträge	2'000		2'000			
38 Ausserordentlicher Aufwand					237'965	
<b>4 Ertrag</b>		<b>4'215'380</b>		<b>4'232'180</b>		<b>5'061'218</b>
40 Fiskalertrag		1'433'000		1'441'000		1'555'925
41 Regalien und Konzessionen		16'200		16'200		15'664
42 Entgelte		1'946'710		1'917'860		2'414'422
44 Finanzertrag		140'550		176'750		204'896
45 Entnahmen aus Fonds und Spezialfinanzierung		29'270		24'820		100'984
46 Transferertrag		647'650		653'550		769'326
47 Durchlaufende Beiträge		2'000		2'000		

Ausführliche Erfolgsrechnung

	Budget 2026		Budget 2025		Rechnung 2024	
	Aufwand	Ertrag	Aufwand	Ertrag	Aufwand	Ertrag
			4'415'010	4'232'180		
				182'830		
<b>0 ALLGEMEINE VERWALTUNG</b>	<b>702'540</b>	<b>134'460</b>	<b>694'930</b>	<b>170'360</b>	<b>627'208</b>	<b>241'643</b>
<b>Nettoergebnis</b>		<b>568'080</b>		<b>524'570</b>		<b>389'565</b>
<b>0110 Legislative</b>	<b>17'200</b>		<b>12'000</b>		<b>15'561</b>	
3000.03 Entschädigung Wahlbüro / Geschäftsprüfungskommission	6'000		6'000		7'830	
3100.00 Büromaterial, Drucksachen, Publikationen	4'000		3'000		3'865	
3130.00 Dienstleistungen Dritter	7'200		3'000		3'866	

**Erläuterungen**

110.3130.00:

Externer Revisor Prüfung Jahresrechnung

	Budget 2026		Budget 2025		Rechnung 2024	
	Aufwand	Ertrag	Aufwand	Ertrag	Aufwand	Ertrag
<b>0120 Exekutive</b>	<b>134'900</b>	<b>100</b>	<b>158'350</b>	<b>1'000</b>	<b>156'200</b>	<b>13'384</b>
3000.01 Entschädigungen Gemeinderat	16'000		10'000		15'735	
3000.02 Tag- und Sitzungsgelder	18'000		18'000		17'100	
3010.00 Löhne des Verwaltungs- und Betriebspersonals	71'000		90'000		90'558	
3050.00 AG-Beiträge AHV, IV, EO, ALV, VK	6'200		8'000		7'652	
3052.00 AG-Beiträge an Pensionskassen	7'400		9'100		9'160	
3053.00 AG-Beiträge an Unfall- und Personal-Haftpflichtversicherungen	500		850		823	
3054.00 AG-Beiträge an Familienausgleichskasse	1'200		1'800		1'723	
3055.00 AG-Beiträge an Krankentaggeldversicherungen	600		600		656	
3130.00 Dienstleistungen Dritter	2'000		2'000		1'251	
3132.02 Anlässe / Beratungen	5'000		5'000		4'604	
3170.00 Reisekosten und Spesen	3'000		3'000		2'359	
3199.00 Übriger Betriebsaufwand	4'000		4'000		4'580	
4210.00 Gebühren für Amtshandlungen						50
4260.00 Rückerstattungen und Kostenbeteiligungen Dritter		100		1'000		13'334

**Erläuterungen**

120.3010.00:

Reduktion Pensum Gemeindepräsident

	Budget 2026		Budget 2025		Rechnung 2024	
	Aufwand	Ertrag	Aufwand	Ertrag	Aufwand	Ertrag
<b>0210 Finanz- und Steuerverwaltung</b>	<b>217'750</b>	<b>88'160</b>	<b>240'750</b>	<b>88'160</b>	<b>190'173</b>	<b>101'093</b>
3010.00 Löhne des Verwaltungs- und Betriebspersonals	116'800		106'500		104'736	
3050.00 AG-Beiträge AHV, IV, EO, ALV, VK	10'300		9'400		9'932	
3052.00 AG-Beiträge an Pensionskassen	10'900		10'300		10'615	
3053.00 AG-Beiträge an Unfall- und Personal-Haftpflichtversicherungen	1'000		1'000		909	
3054.00 AG-Beiträge an Familienausgleichskasse	2'000		1'800		1'561	
3055.00 AG-Beiträge an Krankentaggeldversicherungen	900		900		804	
3090.00 Aus- und Weiterbildung	150		150			
3099.00 Übriger Personalaufwand	150		150			
3100.00 Büromaterial, Drucksachen, Publikationen	3'000		3'000		1'913	
3113.00 Anschaffung EDV	10'000		45'000		11'500	
3130.01 Telefonkosten	150		150		175	
3130.02 Porto	7'500		7'500		7'046	
3130.03 Spesen Bank- und Postkonto	1'500		1'500		1'224	
3130.04 Betriebskosten	5'000		5'000		2'617	
3130.05 Steuerscanningkosten	1'300		1'300		1'222	
3153.00 Unterhalt EDV	46'000		46'000		44'215	
3170.00 Reisekosten und Spesen	100		100		75	
3181.00 Tatsächliche Forderungverluste	1'000		1'000		53	
3409.00 Verzinsung langfristige Finanzverbindlichkeiten					5'025	
4210.00 Gebühren für Amtshandlungen		160		160		
4260.00 Rückerstattungen und Kostenbeteiligungen Dritter		1'500		1'500		4'952
4260.01 Rückerstattungen Betriebskosten		1'000		1'000		2'295
4400.00 Zinsen flüssige Mittel		500		500		112
4611.01 Entschädigung vom Kanton für Steuerbezug		40'000		40'000		44'758.20
4612.01 Entschädigungen von Schul- und Kirchgemeinden für Steuerbezug		45'000		45'000		48'976.40

**Erläuterungen**

210.3010.00:

Erhöhung Pensum Finanzverwaltung

	Budget 2026		Budget 2025		Rechnung 2024	
	Aufwand	Ertrag	Aufwand	Ertrag	Aufwand	Ertrag
	196'750	6'000	194'650	6'000	179'836	6'046
<b>0221 Gemeindekanzlei</b>						
3010.00 Löhne des Verwaltungs- und Betriebspersonals	90'000		67'000		67'965	
3050.00 AG-Beträge AHV, IV, EO, ALV, VK	7'900		4'700		4'720	
3052.00 AG-Beträge an Pensionskassen	9'500		7'200		7'421	
3053.00 AG-Beträge an Unfall- und Personal-Haftpflichtversicherungen	600		600		590	
3054.00 AG-Beträge an Familienausgleichskasse	1'500		1'000		1'039	
3055.00 AG-Beträge an Krankentaggeldversicherungen	700		600		627	
3090.00 Aus- und Weiterbildung	200		200		200	
3099.00 Übriger Personalaufwand	500		500		280	
3100.00 Büromaterial, Drucksachen, Publikationen	4'000		4'000		3'571	
3101.00 Betriebs-, Verbrauchsmaterial	1'000		1'000		812	
3110.00 Anschaffung Büromöbel und -geräte	15'000		500			
3113.00 Anschaffung EDV	5'000		10'000			
3120.00 Ver- und Entsorgung Liegenschaften	4'500		8'000		3'820	
3130.01 Telefonkosten	200		200		81	
3130.02 Porto	4'500		4'500		4'300	
3134.00 Sachversicherungen	10'500		9'500		8'593	
3151.00 Unterhalt Apparate, Maschinen, Geräte, Fahrzeuge, Werkzeuge	500		500		686	
3153.00 Unterhalt EDV	37'000		37'000		36'974	
3160.00 Miete und Pacht Liegenschaften	34'000		34'000		34'000	
3170.00 Reisekosten und Spesen	150		150		335	
3199.00 Übriger Betriebsaufwand	3'500		3'500		3'402	
4210.00 Gebühren für Amtshandlungen		1'000		1'000		1'144
4260.00 Rückerstattungen und Kostenbeteiligungen Dritter		5'000		5'000		4'902

#### Erläuterungen

221.3010.00:

Anteil Stelle Leiter Werke / Projektleiter

221.3110.00:

Umgestaltung Arbeitsplatzsituation Verwaltung

221.3153.00:

Wegfall Mietzins, da Verwaltungsvermögen komplett abgeschlossen wurde in allen Kostenstellen berücksichtigt

	103'096	40'200	67'730	31'200	73'227	77'120
<b>0222 Bauverwaltung</b>						
3000.01 Entschädigungen Gemeinderat	15'000		13'000		12'000	
3010.00 Löhne des Verwaltungs- und Betriebspersonals	8'600		25'000		25'286	
3050.00 AG-Beträge AHV, IV, EO, ALV, VK	800		2'500		2'485	
3052.00 AG-Beträge an Pensionskassen	1'000		3'000		2'990	
3053.00 AG-Beträge an Unfall- und Personal-Haftpflichtversicherungen	60		200		220	
3054.00 AG-Beträge an Familienausgleichskasse	150		550		560	
3055.00 AG-Beträge an Krankentaggeldversicherungen	250		250		246	
3090.00 Aus- und Weiterbildung	500		1'000			
3100.00 Büromaterial, Drucksachen, Publikationen	500		1'000		406	
3101.06 Hausnummern, Strassenbezeichnungstafeln	150		150			
3130.00 Dienstleistungen Dritter	50'000					
3132.00 Honorare externe Berater, Gutachter, Fachexperten etc.	25'000		20'000		25'940	
3153.00 Unterhalt EDV	1'000		1'000		3'093	
3170.00 Reisekosten und Spesen	80		80			
4210.00 Gebühren für Amtshandlungen		200		200		
4210.01 Baubewilligungsgebühren		25'000		25'000		56'839
4260.00 Rückerstattungen und Kostenbeteiligungen Dritter		15'000		6'000		20'282

#### Erläuterungen

222.3000.01:

effektiver Aufwand Gemeinderat Ressort Hochbau

222.3130.00:

Befristeter Arbeitseinsatz Unterstützung Bauverwaltung

222.3132.00:

Unterstützung externe Dienstleister

	32'850	21'450	44'000	12'212	44'000
<b>0290 Verwaltungsliegenschaften, übriges</b>					
3101.00 Betriebs-, Verbrauchsmaterial	500		500		92
3111.00 Anschaffung Apparate, Maschinen, Geräte, Fahrzeuge, Werkzeuge	500		500		
3120.00 Ver- und Entsorgung Liegenschaften	4'500		6'000		3'765
3130.00 Dienstleistungen Dritter	500		500		346
3134.00 Sachversicherungen	550		550		546
3140.00 Baulicher Unterhalt an Grundstücken	1'500		1'500		
3144.00 Unterhalt Hochbauten, Gebäude	15'000		4'000		
3300.30 Planmässige Abschreibungen Tiefbauten VV allgemeiner Haushalt	1'200		300		312
3300.40 Planmässige Abschreibungen Hochbauten VV allgemeiner Haushalt	5'000		4'000		3'551
3409.00 Verzinsung langfristige Finanzverbindlichkeiten	3'600		3'600		3'600
4470.00 Pacht- und Mietzins Liegenschaften VV				44'000	44'000

	Budget 2026		Budget 2025		Rechnung 2024	
	Aufwand	Ertrag	Aufwand	Ertrag	Aufwand	Ertrag
<b>1 ÖFFENTLICHE ORDNUNG + SICHERHEIT, VERTEIDIGUNG</b>	<b>256'350</b>	<b>159'650</b>	<b>247'100</b>	<b>159'400</b>	<b>251'947</b>	<b>169'702</b>
Nettoergebnis		98'700		87'700		82'245
<b>1400 Allgemeines Rechtswesen</b>	<b>95'600</b>	<b>13'000</b>	<b>85'600</b>	<b>12'000</b>	<b>84'434</b>	<b>16'872</b>
3000.00 Entschädigungen, Tag- und Sitzungsgelder an Behörden und Kommissionen			500		838	
3181.00 Tatsächliche Forderungswerte		100		100		
3601.01 Anteil Identitätskarten, Ausländerbewilligungen an Kanton		10'000		10'000		13'855
3632.00 Beiträge an Gemeinden und Gemeindezweckverbände		85'000		75'000		69'742
4210.00 Gebühren für Amtshandlungen		13'000		12'000		16'872

**Erläuterungen**

1400.3632.00:

Weitere Mandatsübernahmen BBFL aufgrund Wohnsitznahme

<b>1405 Grundbuch, Mass und Gewicht</b>	<b>4'200</b>	<b>1'100</b>	<b>4'200</b>	<b>1'100</b>	<b>5'462</b>	<b>638</b>
3130.07 Nachführung Grundbuch- und Vermessungswerk	4'000		4'000		5'462	
3143.00 Unterhalt Tiefbauten	200		200			
4240.00 Benützungsgeldern und Dienstleistungen		1'000		1'000		638
4240.01 Rückerstattungen Vermessungsgebühren		100		100		

<b>1500 Feuerwehr</b>	<b>143'568</b>	<b>143'950</b>	<b>144'300</b>	<b>144'300</b>	<b>152'192</b>	<b>152'192</b>
3000.01 Entschädigungen Gemeinderat	6'000		6'000		5'355	
3000.02 Tag- und Sitzungsgelder	6'000		6'000		6'202	
3010.00 Löhne des Verwaltungs- und Betriebspersonals	5'800		9'200		10'910	
3010.02 Besoldung Feuerwehrangehörige	40'000		40'000		37'562	
3050.00 AG-Beiträge AHV, IV, EO, ALV, VK	1'000		1'000		1'102	
3052.00 AG-Beiträge an Pensionskassen	1'000		1'000		1'120	
3053.00 AG-Beiträge an Unfall- und Personalhaftpflichtversicherungen	100		100		97	
3054.00 AG-Beiträge an Familienausgleichskasse	200		200		248	
3055.00 AG-Beiträge an Krankentaggeldversicherungen	100		100		78	
3090.00 Aus- und Weiterbildung	15'000		12'000		7'265	
3100.00 Büromaterial, Drucksachen, Publikationen	1'000		1'000			
3101.00 Betriebs-, Verbrauchsmaterial	2'000		2'000		2'620	
3111.00 Anschaffung Apparate, Maschinen, Geräte, Fahrzeuge, Werkzeuge	18'000		18'000		15'516	
3112.00 Anschaffung Schutzbekleidung	3'000		3'000			
3120.00 Ver- und Entsorgung Liegenschaften	2'400		2'300		2'339	
3130.00 Dienstleistungen Dritter	5'000		10'000			
3130.06 Mitglieder- und Verbandsbeiträge	1'400		1'400		1'388	
3130.13 Feuerwehranlässe / Einsätze	5'000		5'000		7'288	
3134.00 Sachversicherungen	5'000		5'000		4'426	
3151.00 Unterhalt Apparate, Maschinen, Geräte, Fahrzeuge, Werkzeuge	6'000		6'000		9'484	
3160.00 Miete und Pacht Liegenschaften	10'000		10'000		10'000	
3170.00 Reisekosten und Spesen	1'000		1'000		54	
3181.00 Tatsächliche Forderungswerte	500		1'000		199	
3300.61 Planmässige Abschreibungen Mobilien VV spezialfinanzierte Gemeindebetriebe	9'240					
3510.00 Einlagen in Spezialfinanzierungen EK	8'810				28'960	
4008.00 Feuerwehrersatzabgabe		130'000		130'000		137'525
4260.00 Rückerstattungen und Kostenbeteiligungen Dritter		4'000		4'000		5'065
4409.00 Verzinsung Spezialfinanzierung		850		850		952
4510.00 Entnahmen aus Spezialfinanzierungen des EK				750		
4631.00 Beiträge vom Kanton		8'700		8'700		8'650

**Erläuterungen**

1500.3090.00:

Änderungen in den Ausbildungsbestimmungen GVTG

1500.3130.00:

Aufwendungen in Zusammenhang mit Feuerwehrzweckverband

1500.3300.61:

Abschreibungen Personentransporter

<b>1620 Zivilschutz</b>	<b>12'000</b>	<b>2'000</b>	<b>12'000</b>	<b>2'000</b>	<b>9'065</b>	
3612.00 Entschädigungen an Gemeinden und Gemeindezweckverbände	10'000		10'000		9'065	
3701.00 Durchlaufende Beiträge an Kanton und Konkordate	2'000		2'000			
4707.01 An Kanton weiterzuleitende Schutzraumsatzabgaben		2'000		2'000		

<b>1627 Regionaler Führungsstab</b>	<b>1'000</b>		<b>1'000</b>		<b>794</b>	
3612.00 Entschädigungen an Gemeinden und Gemeindezweckverbände	1'000		1'000		794	

	Budget 2026		Budget 2025		Rechnung 2024	
	Aufwand	Ertrag	Aufwand	Ertrag	Aufwand	Ertrag
<b>3 KULTUR, SPORT UND FREIZEIT</b>	<b>66'700</b>	<b>4'000</b>	<b>80'700</b>	<b>4'000</b>	<b>64'212</b>	<b>10'234</b>
Nettoergebnis		62'700		76'700		53'978
<b>3120 Denkmalpflege und Heimatschutz</b>	<b>4'000</b>	<b>4'000</b>	<b>4'000</b>	<b>4'000</b>	<b>10'234</b>	<b>10'234</b>
3637.00 Beiträge an private Haushalte	4'000		4'000		10'234	
4510.00 Entnahmen aus Spezialfinanzierungen des EK		4'000		4'000		10'234
<b>3210 Bibliotheken</b>	<b>10'800</b>	<b>10'800</b>	<b>10'800</b>	<b>10'800</b>	<b>10'620</b>	<b>10'620</b>
3631.01 Beitrag an Kantonsbibliothek	10'800		10'800		10'620	
<b>3290 Kultur, übriges</b>	<b>33'800</b>	<b>48'300</b>	<b>48'300</b>	<b>26'327</b>		
3000.01 Entschädigungen Gemeinderat	1'500		5'000		1'230	
3050.00 AG-Beträge AHV, IV, EO, ALV, VK	150		150		1	
3054.00 AG-Beträge an Familienausgleichskasse	50		50			
3101.01 Aufwendungen Kultur	500		1'500		355	
3130.10 Bundesfeier	9'000		8'000		6'789	
3130.11 Jungbürgerfeier	1'500		1'500		1'029	
3130.12 andere kulturelle Anlässe	16'000		25'000		13'954	
3170.00 Reisekosten und Spesen	100		100		22	
3199.00 Übriger Betriebsaufwand	500		2'500		47	
3636.00 Beiträge an private Organisationen ohne Erwerbszweck	4'500		4'500		2'900	
<b>Erläuterungen</b>						
3290.3130.12: Anlass Dank Freiwilligenarbeit, Vereine und Beauftragte						
3290.3636.00: Kulturpool und Spenden an lokale Vereine						
<b>3320 Massenmedien</b>	<b>18'100</b>	<b>17'600</b>	<b>17'600</b>	<b>17'031</b>		
3102.01 HerdemiNFO	17'500		17'000		16'608	
3130.02 Porto	600		600		424	
<b>4 GESUNDHEIT</b>	<b>283'870</b>	<b>54'900</b>	<b>244'760</b>	<b>42'400</b>	<b>240'207</b>	<b>35'424</b>
Nettoergebnis		229'370		202'360		211'754
<b>4120 Kranken-, Alter- und Pflegeheime</b>	<b>140'000</b>	<b>130'000</b>	<b>130'000</b>	<b>138'671</b>	<b>138'671</b>	<b>138'671</b>
3631.00 Beiträge an Kantone	140'000		130'000		138'671	
<b>Erläuterungen</b>						
4120.3631.00: Gemäss Angaben kantonales Gesundheitsamt						
<b>4210 Ambulante Krankenpflege</b>	<b>134'870</b>	<b>52'900</b>	<b>105'760</b>	<b>40'900</b>	<b>100'778</b>	<b>34'882</b>
3000.01 Entschädigungen Gemeinderat	1'200		1'200		1'290	
3050.00 AG-Beträge AHV, IV, EO, ALV, VK	50		50		4	
3054.00 AG-Beträge an Familienausgleichskasse	50		50		1	
3130.06 Mitglieder- und Verbandsbeiträge	370		360		363	
3170.00 Reisekosten und Spesen	100		100		110	
3632.04 Beiträge an Spitexdienste	132'000		102'000		98'960	
3634.01 Mahlzeitendienst	100		1'000		61	
3635.02 Beiträge Langzeitpflege an private Institutionen	1'000		1'000			
4260.00 Rückerstattungen und Kostenbeteiligungen Dritter		100		100		
4611.00 Entschädigung vom Kanton		52'800		40'900		34'882
<b>Erläuterungen</b>						
4210.3632.04: Steigende Aufwendungen Spitexdienste						
4210.4611.00: Pflegekostenanteil Kanton						
<b>4320 Krankheitsbekämpfung, übrige</b>	<b>7'450</b>	<b>7'450</b>	<b>7'450</b>	<b>7'298</b>	<b>7'298</b>	<b>7'298</b>
3636.00 Beiträge an private Organisationen ohne Erwerbszweck	7'450		7'450		7'298	
<b>Erläuterungen</b>						
4320.3636.00: Beitrag Perspektive Thurgau						
<b>4340 Lebensmittelkontrolle</b>	<b>1'550</b>	<b>1'600</b>	<b>1'550</b>	<b>1'500</b>	<b>1'550</b>	<b>1'650</b>
3132.04 Plankontrollen	1'550		1'550		1'550	
4612.00 Entschädigungen von Gemeinden und Gemeindezweckverbänden		1'600		1'500		1'650

	Budget 2026		Budget 2025		Rechnung 2024	
	Aufwand	Ertrag	Aufwand	Ertrag	Aufwand	Ertrag
<b>5 SOZIALE SICHERHEIT</b>	<b>458'580</b>	<b>103'200</b>	<b>521'900</b>	<b>173'500</b>	<b>490'399</b>	<b>291'617</b>
<b>Nettoergebnis</b>		<b>355'380</b>		<b>348'400</b>		<b>198'692</b>
<b>5120 Prämienverbilligung</b>	<b>112'500</b>		<b>80'200</b>		<b>112'074</b>	
3631.10 Prämienverbilligungsbeiträge an Kanton	102'000		70'000		101'054	
3631.11 Gemeindeanteil an Verlustscheinforderungen	6'500		6'500		10'296	
3632.00 Beiträge an Gemeinden und Gemeindezweckverbände	3'000		2'700		724	
3635.10 Kosten Aufhebung Prämienausstände	1'000		1'000			

**Erläuterungen**

5120.3631.10:  
Steigende Aufwendungen IPV

5120.3632.00:  
Case-Management KK durch SDTS

<b>5310 Alters- + Hinterlassenenversicherung AHV</b>	<b>7'580</b>	<b>2'500</b>	<b>7'250</b>	<b>2'500</b>	<b>7'278</b>	<b>2'427</b>
3010.00 Löhne des Verwaltungs- und Betriebspersonals	6'200		6'000		6'069	
3050.00 AG-Beiträge AHV, IV, EO, ALV, VK	550		400		404	
3052.00 AG-Beiträge an Pensionskassen	630		650		619	
3053.00 AG-Beiträge an Unfall- und Personal-Haftpflichtversicherungen	50		50		53	
3054.00 AG-Beiträge an Familienausgleichskasse	100		100		91	
3055.00 AG-Beiträge an Krankentaggeldversicherungen	50		50		42	
4611.02 Entschädigung für die Führung der AHV-Zweigstelle		2'500		2'500		2'427

<b>5350 Leistungen an Alter</b>	<b>2'370</b>		<b>2'420</b>		<b>1'375</b>	
3000.01 Entschädigungen Gemeinderat	200		300		105	
3050.00 AG-Beiträge AHV, IV, EO, ALV, VK	50		50		1	
3054.00 AG-Beiträge an Familienausgleichskasse	20		20			
3170.00 Reisekosten und Spesen	200		200			
3199.02 Geschenke an Jubilare	800		750		293	
3636.02 Beiträge an Pro Senectute / Rotkreuz	1'100		1'100		976	

<b>5430 Alimentenbevorschussung und -inkasso</b>	<b>6'000</b>	<b>6'000</b>	<b>10'000</b>	<b>10'000</b>	<b>10'257</b>	<b>9'468</b>
3637.02 Alimentenvorschüsse	6'000		10'000		10'257	
4637.02 Alimentenzahlungen		6'000		10'000		9'468

<b>5440 Jugendschutz</b>	<b>1'500</b>	<b>1'000</b>	<b>1'500</b>	<b>1'000</b>	<b>500</b>	<b>1'000</b>
3636.01 Beitrag Jugendprojekte	1'500		1'500		500	
4260.00 Rückerstattungen und Kostenbeteiligungen Dritter		1'000		1'000		1'000

<b>5450 Leistungen an Familien</b>	<b>42'130</b>	<b>50</b>	<b>36'380</b>	<b>50</b>	<b>41'475</b>	<b>52'175</b>
3000.01 Entschädigungen Gemeinderat	500		750		525	
3050.00 AG-Beiträge AHV, IV, EO, ALV, VK	20		20			
3053.00 AG-Beiträge an Unfall- und Personal-Haftpflichtversicherungen	10		10			
3054.00 AG-Beiträge an Familienausgleichskasse	50		50			
3170.00 Reisekosten und Spesen	50		50			
3632.01 Beitrag an Mütter- und Väterberatung / Pro Juventute	10'500		10'500		10'170	
3635.00 Beiträge an private Unternehmungen	31'000		25'000		30'780	
4260.00 Rückerstattungen und Kostenbeteiligungen Dritter		50		50		52'175

**Erläuterungen**

5450.3635.00:  
Unterstützung Angebote Kinderbetreuung

<b>5720 Gesetzliche wirtschaftliche Hilfe</b>	<b>110'000</b>	<b>1'000</b>	<b>180'000</b>	<b>1'000</b>	<b>145'585</b>	<b>64'536</b>
3637.20 Unterstützung an übrige Schweizerbürger	110'000		180'000		145'585	
4260.52 Rückvergütungen von übrigen Schweizerbürgern		1'000		1'000		64'536

**Erläuterungen**

5720.3637.20:  
CHF 100'000 für allfällige Fremdplatzierung berücksichtigt

<b>5730 Asylwesen</b>	<b>100'000</b>	<b>90'900</b>	<b>156'550</b>	<b>156'200</b>	<b>110'098</b>	<b>160'961</b>
3000.01 Entschädigungen Gemeinderat	1'000		1'500		610	
3050.00 AG-Beiträge AHV, IV, EO, ALV, VK			50		5	
3054.00 AG-Beiträge an Familienausgleichskasse			50		1	
3111.00 Anschaffung Apparate, Maschinen, Geräte, Fahrzeuge, Werkzeuge			500			
3120.00 Ver- und Entsorgung Liegenschaften	850		500		657	
3130.00 Dienstleistungen Dritter	100		1'500			
3160.00 Miete und Pacht Liegenschaften	15'000		37'200		37'800	
3170.00 Reisekosten und Spesen	250		50			
3635.03 Beiträge an Krankenkassen	37'800		50'400		24'749	
3637.40 Beiträge an Asylsuchende	46'000		64'800		46'074	
4260.00 Rückerstattungen und Kostenbeteiligungen Dritter		2'500		2'500		14'584
4260.55 Rückvergütungen von Asylsuchenden		200		2'500		195
4611.40 Staatsbeitrag für Asylsuchende		88'200		151'200		146'182

**Erläuterungen**

5730.3160.00  
Metaaufwendungen Wohnung Asylsuchende Schloss Herdem  
5730.3635.03/3637.40/4260.55:  
gemäss aktuellem Dossier Asylsuchende und Schutzstatus S

<b>5790 Fürsorge, übriges</b>	<b>75'700</b>	<b>1'750</b>	<b>47'600</b>	<b>2'750</b>	<b>61'667</b>	<b>1'050</b>
3000.00 Entschädigungen, Tag- und Sitzungsgelder an Behörden und Kommissionen	1'500		1'500		1'400	
3000.01 Entschädigungen Gemeinderat	2'500		3'500		5'190	
3050.00 AG-Beiträge AHV, IV, EO, ALV, VK	100		100		38	
3053.00 AG-Beiträge an Unfall- und Personal-Haftpflichtversicherungen	100		100			
3054.00 AG-Beiträge an Familienausgleichskasse	100		100		9	
3130.00 Dienstleistungen Dritter	200		200		917	
3170.00 Reisekosten und Spesen	100				99	
3612.02 Entschädigung an Fürsorgeverbund	70'100		41'000		54'014	
3635.10 Kosten Aufhebung Prämienausstände	1'000		1'000			
4260.00 Rückerstattungen und Kostenbeteiligungen Dritter		750		750		
4260.51 Rückvergütungen von Thurgauerbürgern		1'000		2'000		1'050

**Erläuterungen**

5790.3612.02:  
Steigende Aufwendungen SDTS

	Budget 2026		Budget 2025		Rechnung 2024	
	Aufwand	Ertrag	Aufwand	Ertrag	Aufwand	Ertrag
<b>6 VERKEHR UND NACHRICHTENÜBERMITTLUNG</b>	<b>657'200</b>	<b>169'500</b>	<b>417'600</b>	<b>120'000</b>	<b>531'194</b>	<b>133'550</b>
Nettoergebnis		487'700		297'600		397'644
<b>6150 Gemeindestrassen</b>	<b>574'700</b>	<b>163'000</b>	<b>338'600</b>	<b>113'500</b>	<b>450'943</b>	<b>127'707</b>
3000.01 Entschädigungen Gemeinderat	6'000		6'000		3'495	
3010.00 Löhne des Verwaltungs- und Betriebspersonals	74'000		45'000		53'935	
3050.00 AG-Beiträge AHV, IV, EO, ALV, VK	6'500		4'000		3'740	
3052.00 AG-Beiträge an Pensionskassen	7'500		4'500		5'302	
3053.00 AG-Beiträge an Unfall- und Personal-Haftpflichtversicherungen	500		300		461	
3054.00 AG-Beiträge an Familienausgleichskasse	900		800		842	
3055.00 AG-Beiträge an Krankentaggeldversicherungen	450		400		366	
3101.00 Betriebs-, Verbrauchsmaterial	10'000		10'000		8'250	
3111.00 Anschaffung Apparate, Maschinen, Geräte, Fahrzeuge, Werkzeuge	10'000		10'000		16'105	
3130.00 Dienstleistungen Dritter	280'000		90'000		176'848	
3132.00 Honorare externe Berater, Gutachter, Fachexperten etc.	10'000		10'000		9'801	
3134.00 Sachversicherungen	1'000				653	
3141.10 Winterdienst	40'000		40'000		28'184	
3141.20 Strassenreinigung	5'500		7'000		4'557	
3141.30 Strassenbeleuchtung/Energiekosten	15'000		10'000		25'499	
3141.50 Strassenunterhalt	30'000		8'000		11'396	
3141.70 Verkehrsberuhigungsmassnahmen/Strassensignalisationen	10'000		5'000		2'977	
3151.00 Unterhalt Apparate, Maschinen, Geräte, Fahrzeuge, Werkzeuge	5'000		5'000		16'354	
3161.00 Mieten, Benützungskosten Mobilien	1'500		1'500		1'631	
3170.00 Reisekosten und Spesen	500		1'000		445	
3300.10 Planmässige Abschreibungen Strassen / Verkehrswege VV allgemeiner Haushalt	60'250		80'000		78'279	
3300.31 Planmässige Abschreibungen Tiefbauten VV spezialfinanzierte Gemeindebetriebe	100		100		24	
4033.00 Hundesteuer		11'000		11'000		10'502
4260.00 Rückerstattungen und Kostenbeteiligungen Dritter					2'500	
4601.03 Strassenverkehrssteuern		150'000		98'000		99'479
4611.00 Entschädigung vom Kanton		2'000		2'000		17'726
<b>Erläuterungen</b>						
6150.3010.00:						
Anteil Stelle Leiter Werke / Projektleiter						
6150.3130.00:						
Substanzerhaltungsmassnahmen Strassen ausserorts						
6150.3141.50:						
Berücksichtigung Projekt "Vorteil naturmah"						
6150.4601.03:						
Erhöhung Gemeindeanteil Strassenverkehrssteuern						
<b>6220 Regionalverkehr</b>	<b>76'500</b>		<b>73'000</b>		<b>75'329</b>	
3631.00 Beiträge an Kantone	76'500		73'000		75'329	
<b>Erläuterungen</b>						
6220.3631.00:						
Gemäss Mitteilung Kanton						
<b>6290 Öffentlicher Verkehr, übriges</b>	<b>6'000</b>	<b>6'500</b>	<b>6'000</b>	<b>6'500</b>	<b>4'922</b>	<b>5'843</b>
3199.01 Einkauf SBB Tageskarten	6'000		6'000		4'922	
4250.01 Verkauf SBB Tageskarten		6'500		6'500		5'843

	Budget 2026		Budget 2025		Rechnung 2024	
	Aufwand	Ertrag	Aufwand	Ertrag	Aufwand	Ertrag
<b>7 UMWELTSCHUTZ UND RAUMORDNUNG</b>	<b>741 620</b>	<b>592 970</b>	<b>733 220</b>	<b>586 670</b>	<b>765 588</b>	<b>598 773</b>
Nettoergebnis		148 750		146 550		166 815
<b>7100 Wasserversorgung</b>	<b>7 500</b>		<b>7 000</b>		<b>7 204</b>	
3120.00 Ver- und Entsorgung Liegenschaften	4 000		4 000		3 789	
3143.08 Unterhalt Brunnen	3 000		3 000		3 435	
3430.40 Baulicher Unterhalt an Gebäuden FV	500					
<b>7101 Wasserwerk (Gemeindebetrieb)</b>	<b>338 500</b>	<b>338 500</b>	<b>347 970</b>	<b>347 970</b>	<b>363 563</b>	<b>363 563</b>
3010.00 Löhne des Verwaltungs- und Betriebspersonals	46 000		39 300		42 686	
3050.00 AG-Beträge AHV, IV, EO, ALV, VK	4 050		3 500		2 801	
3052.00 AG-Beträge an Pensionskassen	5 400		4 200		4 384	
3053.00 AG-Beträge an Unfall- und Personal-Haftpflichtversicherungen	300		300		367	
3054.00 AG-Beträge an Familienausgleichskasse	700		700		630	
3055.00 AG-Beträge an Krankentaggeldversicherungen	330		300		314	
3090.00 Aus- und Weiterbildung	600		600			
3101.00 Betriebs- Verbrauchsmaterial	500		500			
3111.00 Anschaffung Apparate, Maschinen, Geräte, Fahrzeuge, Werkzeuge	3 000		5 000		313	
3120.00 Ver- und Entsorgung Liegenschaften	5 000		4 000		5 253	
3120.01 Wasserkauf	100 000		90 000		100 766	
3130.01 Telefonkosten	2 900		2 500		2 948	
3130.06 Mitglieder- und Verbandsbeiträge	150		150			
3130.08 Nachführen Leitungskataster / Werkinformationen	1 000		1 500			
3130.50 Messdienstleistungen	1 500		1 500			
3130.81 div. Dienstleistungen					918	
3132.00 Honorare externe Berater, Gutachter, Fachexperten etc.	5 000		10 000		4 945	
3132.01 Aufwand Wasserproben	1 500		1 500		2 168	
3134.00 Sachversicherungen	400		400		358	
3143.00 Unterhalt Tiefbauten	20 000		20 000		7 851	
3143.07 Hausanschlüsse Neu- und Umbauten	15 000		25 000		25 361	
3151.00 Unterhalt Apparate, Maschinen, Geräte, Fahrzeuge, Werkzeuge	4 000		4 000		7 091	
3170.00 Reisekosten und Spesen	200		200			
3181.00 Tatsächliche Forderungsverluste	1 300		300		1 177	
3192.00 Abgeltung von Rechten	3 700		3 700		3 651	
3300.31 Planmäßige Abschreibungen Tiefbauten VV spezialfinanzierte Gemeindebetriebe	53 000		110 000		54 556	
3409.01 Verzinsung Darlehen	5 000		5 000		5 075	
3409.02 Verzinsung Darlehen WSW	1 300		1 300		1 061	
3510.00 Einlagen in Spezialfinanzierungen EK	44 950				7 969	
3660.20 Planmäßige Abschreibung Investitionsbeiträge VV	12 020		12 020		12 020	
4240.02 Hydrantengebühr		1 500		1 500		900
4250.81 Wasserabgabe an Private		320 000		320 000		336 373
4260.00 Rückerstattungen und Kostenbeteiligungen Dritter		15 000		15 000		23 916
4409.00 Verzinsung Spezialfinanzierung		2 000		2 000		2 375
4510.00 Entnahmen aus Spezialfinanzierungen des EK				9 470		

**Erläuterungen**

7101.3010.00:

Anteil Stelle Leiter Werke / Projektleiter

<b>7201 Abwasserbeseitigung (Gemeindebetrieb)</b>	<b>218 270</b>	<b>218 270</b>	<b>200 600</b>	<b>200 600</b>	<b>196 793</b>	<b>196 793</b>
3000.01 Entschädigungen Gemeinderat	1 000		1 000		1 905	
3010.00 Löhne des Verwaltungs- und Betriebspersonals	5 200		4 000		4 979	
3050.00 AG-Beträge AHV, IV, EO, ALV, VK	450		900		450	
3052.00 AG-Beträge an Pensionskassen	520		1 100		486	
3053.00 AG-Beträge an Unfall- und Personal-Haftpflichtversicherungen	100		100		42	
3054.00 AG-Beträge an Familienausgleichskasse	100		200		101	
3055.00 AG-Beträge an Krankentaggeldversicherungen	100		100		34	
3120.00 Ver- und Entsorgung Liegenschaften	8 500		3 000		8 242	
3130.00 Dienstleistungen Dritter	1 000		1 000		1 001	
3130.01 Telefonkosten	150		150			
3132.00 Honorare externe Berater, Gutachter, Fachexperten etc.	10 000		10 000		3 454	
3143.00 Unterhalt Tiefbauten	50 000		50 000		32 918	
3143.07 Hausanschlüsse Neu- und Umbauten	5 000		5 000		5 860	
3170.00 Reisekosten und Spesen	50		50		81	
3181.00 Tatsächliche Forderungsverluste					397	
3300.31 Planmäßige Abschreibungen Tiefbauten VV spezialfinanzierte Gemeindebetriebe	26 100		14 000		12 895	
3510.00 Einlagen in Spezialfinanzierungen EK					42 053	
3612.05 Anteil Betriebskosten ARA	110 000		110 000		81 896	
4240.20 Grundgebühren ARA		185 000		185 000		186 397
4260.00 Rückerstattungen und Kostenbeteiligungen Dritter		5 000		2 000		6 962
4409.00 Verzinsung Spezialfinanzierung		3 000		3 000		3 434
4510.00 Entnahmen aus Spezialfinanzierungen des EK		25 270		10 800		
<b>7300 Abfallwirtschaft</b>	<b>4 000</b>	<b>1 000</b>	<b>4 000</b>	<b>1 000</b>	<b>4 265</b>	<b>1 282</b>
3612.03 Aufwendungen Tierkörperbeseitigung	4 000		4 000		4 265	
4260.02 Entschädigung für die Tierkörperbeseitigung		1 000		1 000		1 282
<b>7301 Abfallwirtschaft (Gemeindebetrieb)</b>	<b>97 550</b>	<b>35 000</b>	<b>93 700</b>	<b>34 000</b>	<b>113 502</b>	<b>34 746</b>
3000.01 Entschädigungen Gemeinderat	9 000		12 000		11 820	
3010.00 Löhne des Verwaltungs- und Betriebspersonals	27 200		18 000		21 636	
3050.00 AG-Beträge AHV, IV, EO, ALV, VK	2 400		1 800		2 195	
3052.00 AG-Beträge an Pensionskassen	2 700		1 800		2 128	
3053.00 AG-Beträge an Unfall- und Personal-Haftpflichtversicherungen	200		100		154	
3054.00 AG-Beträge an Familienausgleichskasse	300		300		494	
3055.00 AG-Beträge an Krankentaggeldversicherungen	150		200		147	
3130.30 Grüngiabfuhr	30 000		30 000		33 990	
3130.31 Entsorgungs- und Recyclingkosten	13 000		13 000		13 069	
3130.36 Altlastensanierung			6 000		16 322	
3151.01 Anschaffung und Unterhalt Keimchsammeistellen	6 000		6 000		6 887	
3170.00 Reisekosten und Spesen	100		100			
3300.30 Planmäßige Abschreibungen Tiefbauten VV allgemeiner Haushalt	6 500		4 600		4 629	
4240.13 Grünabfuhr- und Häckselgebühren		17 000		16 000		16 800
4260.00 Rückerstattungen und Kostenbeteiligungen Dritter		18 000		18 000		17 946

**Erläuterungen**

7301.3101.00:

Anteil Stelle Leiter Werke / Projektleiter

	Budget 2026		Budget 2025		Rechnung 2024	
	Aufwand	Ertrag	Aufwand	Ertrag	Aufwand	Ertrag
<b>7410 Gewässerverbauungen</b>						
3000.00 Entschädigungen, Tag- und Sitzungsgelder an Behörden und Kommissionen						273
3010.00 Löhne des Verwaltungs- und Betriebspersonals	2'900		2'900			3'214
3050.00 AG-Beiträge AHV, IV, EO, ALV, VK	250		250			226
3052.00 AG-Beiträge an Pensionskassen	300		300			342
3053.00 AG-Beiträge an Unfall- und Personal-Haftpflichtversicherungen	50		50			29
3054.00 AG-Beiträge an Familienausgleichskasse	50		50			51
3055.00 AG-Beiträge an Krankentaggeldversicherungen	50		50			24
3142.00 Unterhalt Wasserbau	8'000		5'000			1'064
4611.00 Entschädigung vom Kanton				3'000		
<b>7710 Friedhof und Bestattung</b>	<b>22'100</b>	<b>100</b>	<b>24'250</b>	<b>100</b>		<b>40'895</b>
3010.00 Löhne des Verwaltungs- und Betriebspersonals	2'900		2'200			3'343
3050.00 AG-Beiträge AHV, IV, EO, ALV, VK	250		100			169
3052.00 AG-Beiträge an Pensionskassen	300		200			255
3053.00 AG-Beiträge an Unfall- und Personal-Haftpflichtversicherungen	50		50			21
3054.00 AG-Beiträge an Familienausgleichskasse	50		50			38
3055.00 AG-Beiträge an Krankentaggeldversicherungen	50		50			17
3100.00 Büromaterial, Drucksachen, Publikationen	500		600			187
3101.00 Betriebs-, Verbrauchsmaterial	2'000		5'000			345
3130.00 Dienstleistungen Dritter	15'000		15'000			10'995
3143.00 Unterhalt Tiefbauten	1'000		1'000			25'525
4260.00 Rückerstattungen und Kostenbeteiligungen Dritter		100		100		2'389
<b>Erläuterungen</b>						
7710.3130.00:						
Inkl. Anteil Friedhofunterhalt Klingenzell						
<b>7900 Raumordnung</b>	<b>42'100</b>		<b>47'100</b>			<b>34'143</b>
3130.06 Mitglieder- und Verbandsbeiträge	2'000		2'000			2'275
3130.09 Geo IG TG	12'000		12'000			11'748
3131.00 Planungen und Projektierungen Dritter	5'000		5'000			
3132.00 Honorare externe Berater, Gutachter, Fachexperten etc.	15'000		20'000			12'551
3170.00 Reisekosten und Spesen	100		100			
3612.00 Entschädigungen an Gemeinden und Gemeindezweckverbände	8'000		8'000			7'569

	Budget 2026		Budget 2025		Rechnung 2024	
	Aufwand	Ertrag	Aufwand	Ertrag	Aufwand	Ertrag
<b>8 VOLKSWIRTSCHAFT</b>	<b>1'359'850</b>	<b>1'347'300</b>	<b>1'342'700</b>	<b>1'326'550</b>	<b>1'695'354</b>	<b>1'682'475</b>
Nettoergebnis		12'550		16'150		12'879
<b>8120 Landwirtschaftliche Strukturverbesserungen</b>	<b>18'200</b>		<b>19'100</b>		<b>18'130</b>	
3000.00 Entschädigungen, Tag- und Sitzungsgelder an Behörden und Kommissionen			400			
3130.14 Beiträge an Unterhaltskorporationen	18'200		18'200		18'130	
3170.00 Reisekosten und Spesen			500			
<b>8140 Produktionsverbesserungen Pflanzen</b>	<b>9'000</b>	<b>250</b>	<b>9'700</b>	<b>250</b>	<b>10'778</b>	<b>240</b>
3000.00 Entschädigungen, Tag- und Sitzungsgelder an Behörden und Kommissionen	2'600		2'600		3'230	
3000.02 Tag- und Sitzungsgelder	100		100			
3010.00 Löhne des Verwaltungs- und Betriebspersonals	4'200		4'200		5'375	
3050.00 AG-Beiträge AHV, IV, EO, ALV, VK	400		400		550	
3053.00 AG-Beiträge an Pensionskassen	500		500		523	
3053.00 AG-Beiträge an Unfall- und Personal-Haftpflichtversicherungen	50		50		46	
3054.00 AG-Beiträge an Familienausgleichskasse	100		100		124	
3055.00 AG-Beiträge an Krankentaggeldversicherungen	50		50		38	
3170.00 Reisekosten und Spesen					29	
3631.00 Beiträge an Kantone	1'000		1'700		863	
4611.00 Entschädigung vom Kanton		250		250	263	240
<b>8200 Forstwirtschaft</b>	<b>4'000</b>		<b>4'000</b>		<b>3'648</b>	
3612.04 Beiträge an Forstwerkörperschaften	4'000		4'000		3'648	
<b>8300 Jagd und Fischerei</b>	<b>16'900</b>	<b>16'200</b>	<b>18'900</b>	<b>16'200</b>	<b>16'343</b>	<b>15'664</b>
3101.00 Betriebs-, Verbrauchsmaterial	6'000		6'000		5'608	
3601.00 Ertragsanteile an Kantone	10'000		10'000		9'913	
3602.00 Gemeindeanteil an kantonalen Gebühren	100		100		80	
3632.00 Beiträge an Gemeinden und Gemeindefachverbände	800		800		742	
4100.01 Jagdgesellschaft und angrenzende Gemeinden		16'000		16'000	15'464	
4100.02 Pächter und angrenzende Gemeinden		200		200	200	
<b>8400 Tourismus</b>	<b>900</b>		<b>900</b>		<b>873</b>	
3636.00 Beiträge an private Organisationen ohne Erwerbszweck	900		900		873	
<b>8600 Banken und Versicherungen</b>		<b>20'000</b>		<b>20'000</b>		<b>20'988</b>
4604.00 Anteile an Erträgen öffentlicher Unternehmungen		20'000		20'000	20'988	
<b>8711 Elektrizität - Elektrizitätsnetz (Gemeindebetrieb)</b>	<b>618'300</b>	<b>618'300</b>	<b>600'100</b>	<b>600'100</b>	<b>690'992</b>	<b>690'992</b>
3010.00 Löhne des Verwaltungs- und Betriebspersonals	31'000		25'500		27'660	
3050.00 AG-Beiträge AHV, IV, EO, ALV, VK	2'700		2'200		1'817	
3052.00 AG-Beiträge an Pensionskassen	3'600		2'800		2'844	
3053.00 AG-Beiträge an Unfall- und Personal-Haftpflichtversicherungen	200		200		238	
3054.00 AG-Beiträge an Familienausgleichskasse	500		400		409	
3055.00 AG-Beiträge an Krankentaggeldversicherungen	200		200		204	
3101.13 Systemdienstleistungen SDL	38'000		38'000		101'047	
3101.14 Netzzuschlag nach Art. 35 EnG	130'000		112'000		127'105	
3101.17 Innerer Übertrag Netzverlust	22'000					
3111.00 Anschaffung Apparate, Maschinen, Geräte, Fahrzeuge, Werkzeuge	8'000		8'000		8'120	
3130.00 Dienstleistungen Dritter	5'000		1'000		5'661	
3130.01 Telefonkosten	100		200			
3130.06 Mitglieder- und Verbandsbeiträge	900		900		800	
3130.08 Nachführen Leitungskataster / Werkinformationen	13'000		13'000		7'274	
3130.41 Netzpreiskalkulation	8'600		7'500		9'600	
3130.44 Hoheitliche Kontrollen	10'000		12'000		8'952	
3130.50 Messdienstleistungen	8'000		15'000		16'770	
3132.00 Honorare externe Berater, Gutachter, Fachexperten etc.	17'000		30'000		15'232	
3134.00 Sachversicherungen	300		250		235	
3143.03 Unterhalt Niederspannungsnetz	20'000		20'000		6'548	
3143.04 Unterhalt Mittelspannungsnetz	2'000		2'000		195	
3143.07 Hausanschlüsse Neu- und Umbauten	35'000		30'000		41'107	
3144.01 Unterhalt Mess- und Trafostationen	7'500		5'000		7'322	
3151.00 Unterhalt Apparate, Maschinen, Geräte, Fahrzeuge, Werkzeuge	15'000		15'000		22'904	
3170.00 Reisekosten und Spesen	50		50			
3181.00 Tatsächliche Forderungsverluste	1'750		250		1'003	
3192.01 Netznutzung EKT	186'000		182'000		185'372	
3300.31 Planmäßige Abschreibungen Tiefbauten VV spezialfinanzierte Gemeindebetriebe	39'000		29'000		33'052	
3300.41 Planmäßige Abschreibungen Hochbauten VV spezialfinanzierte Gemeindebetriebe	8'950		7'000		8'950	
3300.61 Planmäßige Abschreibungen Mobilien VV spezialfinanzierte Gemeindebetriebe			17'000		49'773	
3510.00 Einlagen in Spezialfinanzierungen EK	4'050		20'650			
4210.00 Gebühren für Amtshandlungen	3'300		3'300			
4240.51 Netznutzung Haushalte / Gewerbe	378'000		366'000		367'187	
4240.52 Netznutzung Industrie Niederspannung	29'000		20'000		18'317	
4240.53 Netznutzung Industrie Mittelspannung	40'000		33'000		34'631	
4240.54 Netznutzung Temporalanschlüsse	5'000		10'000		1'973	
4240.75 Swissgrid SDL	38'000		38'000		94'963	
4240.76 Swissgrid KEV	112'000		112'000		112'368	
4260.00 Rückerstattungen und Kostenbeteiligungen Dritter	12'000		12'000		47'150	
4409.00 Verzinsung Spezialfinanzierung	5'000		5'800		5'073	
4510.00 Entnahmen aus Spezialfinanzierungen des EK					9'300	

**Erläuterungen:**

8711.3010.00:

Anteil Stelle Leiter Werke / Projektleiter

	Budget 2026		Budget 2025		Rechnung 2024	
	Aufwand	Ertrag	Aufwand	Ertrag	Aufwand	Ertrag
<b>8712 Elektrizitätswerk - Stromhandel und Übriges</b>	<b>692'550</b>	<b>692'550</b>	<b>690'000</b>	<b>690'000</b>	<b>954'591</b>	<b>954'591</b>
3010.00 Löhne des Verwaltungs- und Betriebspersonals	22'900		14'000		14'250	
3050.00 AG-Beträge AHV, IV, EO, ALV, VK	2'000		900		939	
3052.00 AG-Beträge an Pensionskassen	2'700		1'500		1'509	
3053.00 AG-Beträge an Unfall- und Personal-Haftpflichtversicherungen	200		100		124	
3054.00 AG-Beträge an Familienausgleichskasse	400		250		211	
3055.00 AG-Beträge an Krankentaggeldversicherungen	200		100		110	
3101.09 Energieankauf	528'000		594'700		775'504	
3101.10 Ankauf Thurgauer Naturstrom	2'500		2'500		2'016	
3101.11 Energieankauf heimischer Produktionsanlagen	105'000		52'800		144'918	
3101.12 Ankauf aus Zertifikaten (ökologischer Mehrwert)	9'000		8'000		7'904	
3130.50 Messdienstleistungen	1'500				1'496	
3130.51 Energiepreiskalkulation	2'400		2'400		2'400	
3132.00 Honorare externe Berater, Gutachter, Fachexperten etc.	3'500		2'500		3'210	
3170.00 Reisekosten und Spesen	50		50			
3510.00 Einlagen in Spezialfinanzierungen EK	12'200		10'200			
4250.12 Verkauf von Zertifikaten (ökologischer Mehrwert)		1'100		750		1'242
4250.61 Energieverkauf Haushalte / Gewerbe		646'000		626'000		753'920
4250.62 Energieverkauf Vertragskunden		39'000		39'000		43'272
4250.64 Energieverkauf Temporärschlüsse		2'000		8'000		1'934
4250.71 Verkauf Thurgauer Naturstrom		1'550		1'550		2'100
4260.00 Rückerstattungen und Kostenbeteiligungen Dritter		1'000		12'000		69'578
4409.00 Verzinsung Spezialfinanzierung		1'900		1'900		1'095
4510.00 Entnahmen aus Spezialfinanzierungen des EK						81'450

**Erläuterungen**

8712.3010.00:

Anteil Stelle Leiter Werke / Projektleiter

8712.3101.11:

geringerer Einspeisetarif

8712.4250.61:

reduzierter Verkaufspreis Energie

8712.4260.00:

Nettoverkauf Energie Vorlieferant entfällt

	Budget 2026		Budget 2025		Rechnung 2024	
	Aufwand	Ertrag	Aufwand	Ertrag	Aufwand	Ertrag
<b>9 FINANZEN UND STEUERN</b>	<b>135'100</b>	<b>1'649'900</b>	<b>132'100</b>	<b>1'649'300</b>	<b>387'108</b>	<b>1'896'680</b>
<b>Nettoergebnis</b>	<b>1'514'800</b>		<b>1'517'200</b>		<b>1'509'572</b>	
<b>9100 Allgemeine Gemeindesteuern</b>	<b>4'000</b>	<b>1'202'000</b>	<b>4'000</b>	<b>1'300'000</b>	<b>-6'799</b>	<b>1'407'898</b>
3181.00 Tatsächliche Forderungsverluste	4'000		4'000		-6'799	
4000.00 Einkommenssteuern natürliche Personen Rechnungsjahr		1'050'000		1'055'000		1'093'533
4000.10 Einkommenssteuern natürliche Personen früherer Jahre		60'000		75'000		81'140
4001.00 Vermögenssteuern natürliche Personen Rechnungsjahr		110'000		100'000		108'145
4001.10 Vermögenssteuern natürliche Personen früherer Jahre		5'000		3'000		7'325
4002.00 Quellensteuern		45'000		40'000		84'466
4010.00 Gewinn- und Kapitalsteuern juristische Personen Rechnungsjahr		20'000		25'000		28'930
4010.10 Gewinn- und Kapitalsteuern juristische Personen früherer Jahre		2'000		2'000		4'360
<b>9300 Finanz- und Lastenausgleich</b>	<b>100'000</b>		<b>120'000</b>			<b>142'830</b>
4621.50 Finanz- und Lastenausgleich vom Kanton		100'000		120'000		142'830
<b>Erläuterungen</b>						
9300.4621.50: Absenkung Finanzausgleich infolge Steuerfussreduktion 2024.						
<b>9500 Ertragsanteile, übrige</b>		<b>130'400</b>		<b>110'400</b>		<b>190'317</b>
4601.01 Liegenschaftsteuern		90'000		80'000		87'197
4601.02 Grundstückgewinnsteuern		40'000		30'000		102'758
4601.11 Alkohol- und Wirtepatente		400		400		362
<b>9610 Zinsen</b>	<b>13'100</b>	<b>9'300</b>	<b>13'100</b>	<b>3'700</b>	<b>12'957</b>	<b>11'907</b>
3409.01 Verzinsung Darlehen	13'000		13'000		12'929	
3440.00 Wertberichtigung Wertschriften FV	100		100		28	
4401.00 Zinsen Darlehen WSW		1'500		1'500		1'051
4401.01 Zinsen auf Steuerforderungen						1'660
4402.00 Zinsen Finanzanlagen		5'600				6'300
4409.01 Zinsbetrag aus Vorschuss an Spezialfinanzierung		2'000		2'000		2'375
4420.00 Dividenden FV		200		200		511
<b>9630 Liegenschaften des Finanzvermögens</b>	<b>118'000</b>	<b>118'000</b>	<b>115'000</b>	<b>115'000</b>	<b>142'986</b>	<b>142'986</b>
3010.00 Löhne des Verwaltungs- und Betriebspersonals	21'300		5'700		8'475	
3050.00 AG-Beträge AHV, IV, EO, ALV, VK	1'900		300		552	
3052.00 AG-Beträge an Pensionskassen	2'200		500		834	
3053.00 AG-Beträge an Unfall- und Personal-Haftpflichtversicherungen	100		100		75	
3054.00 AG-Beträge an Familienausgleichskasse	300		100		123	
3055.00 AG-Beträge an Krankentaggeldversicherungen	200		50		58	
3130.00 Dienstleistungen Dritter	1'000				3'581	
3144.00 Unterhalt Hochbauten, Gebäude	1'000		1'000			
3409.00 Verzinsung langfristige Finanzverbindlichkeiten	15'000		10'000		9'913	
3430.40 Baulicher Unterhalt an Gebäuden FV	3'500		5'000		2'955	
3431.00 Nicht baulicher Liegenschaftunterhalt durch Dritte	5'000		5'000		2'850	
3431.10 Betriebs- und Verbrauchsmaterial	1'000		1'000			
3431.20 Anschaffungen Mobilen	5'000		5'000			
3439.10 Wasser, Energie, Heizmaterial	20'000		25'000		17'183	
3439.40 Sachversicherungen	2'400		2'100		2'373	
3510.00 Einlagen in Spezialfinanzierungen EK	38'100		54'150		94'015	
4260.00 Rückerstattungen und Kostenbeteiligungen Dritter						7'038
4430.01 Mietzinsen, Pacht- und Baurechtszinsen		98'000		90'000		116'018
4439.00 Rückerstattungen Raumnebenkosten		20'000		25'000		19'929
<b>9710 Rückverteilungen aus CO2-Abgabe</b>		<b>200</b>		<b>200</b>		<b>741</b>
4699.10 Rückverteilung CO2-Abgabe		200		200		741
<b>9901 Vorfinanzierungen, Einlagen und Entnahmen</b>					<b>237'965</b>	
3893.00 Einlagen in Vorfinanzierung des EK					237'965	

Politische Gemeinde Herdem  
Investitionsrechnung

	Budget 2026		Budget 2025		Rechnung 2024	
	Ausgaben	Einnahmen	Ausgaben	Einnahmen	Ausgaben	Einnahmen
	3'164'000	3'164'000	3'386'000	3'386'000	1'329'605	1'329'605
<b>1</b>	<b>ÖFFENTLICHE ORDNUNG + SICHERHEIT, VERTEIDIGUNG</b>	<b>140'000</b>	<b>220'000</b>	<b>180'000</b>	<b>30'000</b>	
	<b>Nettoergebnis</b>	<b>140'000</b>		<b>40'000</b>		<b>30'000</b>
1500	Feuerwehr	140'000				
5060.00	Personentransporter Feuerwehr	140'000				
1610	Militärische Verteidigung		220'000	180'000	30'000	
5040.04	Sanierung Kugelfang		220'000		30'000	
6323.00	Entnahme aus Vorfinanzierung			180'000		
<b>6</b>	<b>VERKEHR UND NACHRICHTENBERMITTLUNG</b>	<b>976'000</b>	<b>676'000</b>	<b>200'000</b>	<b>153'139</b>	
	<b>Nettoergebnis</b>	<b>776'000</b>		<b>476'000</b>		<b>153'139</b>
6150	Gemeindestrassen	976'000	200'000	676'000	153'139	
5010.06	Gesamtsanierungsprojekt Ortsdurchfahrt Lanzenneunfom		400'000		150'476	
5010.09	Gesamtsanierungsprojekt Liebenfelsenstrasse	700'000			177	
5010.10	Erneuerung/Erschliessung Zwinglistrasse	276'000	276'000		2'486	
6323.00	Entnahme aus Vorfinanzierung		200'000	200'000		
<b>7</b>	<b>UMWELTSCHUTZ UND RAUMORDNUNG</b>	<b>1'478'000</b>	<b>42'000</b>	<b>1'515'000</b>	<b>27'000</b>	<b>119'913</b>
	<b>Nettoergebnis</b>	<b>1'436'000</b>		<b>1'488'000</b>		<b>483'907</b>
7101	Wasserwerk [Gemeindebetrieb]	300'000	15'000	470'000	212'661	119'913
5030.11	Gesamtsanierungsprojekt Ortsdurchfahrt Lanzenneunfom			320'000	211'127	
5030.12	Gesamtsanierungsprojekt Liebenfelsenstrasse	150'000			1'044	
5030.13	Erneuerung/Erschliessung Zwinglistrasse Wasser	150'000	150'000		490	
6370.01	Anschlussgebühren		15'000			19'000
6370.04	Erschliessungsbeiträge Im Lanacker Landolt					100'913
7201	Abwasserbeseitigung [Gemeindebetrieb]	1'138'000	15'000	1'005'000	385'492	
5030.09	Gesamtsanierungsprojekt Ortsdurchfahrt Lanzenneunfom			240'000	376'667	
5030.10	Gesamtsanierungsprojekt Liebenfelsenstrasse	373'000				
5030.13	Erneuerung/Erschliessung Zwinglistrasse Abwasser	615'000	615'000		345	
5290.00	Erschliessungs-, Erneuerungs- und Entwässerungsanlagen	150'000	150'000		8'480	
6370.01	Anschlussgebühren		15'000	15'000		
7301	Ausbau Entsorgungsstellen	40'000	12'000	40'000	5'567	
5030.06	Kantonsbeiträge	40'000	40'000		5'567	
6310.00			12'000	12'000		
<b>8</b>	<b>VOLKSWIRTSCHAFT</b>	<b>313'000</b>	<b>15'000</b>	<b>553'000</b>	<b>382'142</b>	<b>40'690</b>
	<b>Nettoergebnis</b>	<b>298'000</b>		<b>538'000</b>		<b>341'452</b>
8711	Elektrizitätswerk /-netz [Gemeindebetrieb]	313'000	15'000	553'000	382'142	40'690
5030.09	Gesamtsanierungsprojekt Ortsdurchfahrt Lanzenneunfom			370'000	185'136	
5030.10	Gesamtsanierungsprojekt Liebenfelsenstrasse	130'000				
5030.11	Erneuerung/Erschliessung Zwinglistrasse Strom	103'000	103'000			
5030.99	Kleinere Projekte	80'000	80'000			
6370.00	Beiträge von Privaten				197'007	
6370.01	Anschlussgebühren		15'000	15'000		11'973
6370.04	Anteil Verteilkabine Gündelharterstrasse					19'000
						9'718
<b>9</b>	<b>FINANZEN</b>	<b>257'000</b>	<b>2'907'000</b>	<b>422'000</b>	<b>2'964'000</b>	<b>1'169'001</b>
	<b>Nettoergebnis</b>	<b>2'650'000</b>		<b>2'542'000</b>		<b>1'008'398</b>
9990	Abschluss	257'000	2'907'000	422'000	160'603	1'169'001
5900.00	Passivierte Einnahmen allgemeiner Haushalt			180'000		
5900.01	Passivierte Einnahmen Wasserwerk	15'000			129'630	
5900.02	Passivierte Einnahmen Abwasserbeseitigung	15'000		15'000		
5900.03	Passivierte Einnahmen Abfallwirtschaft	12'000		12'000		
5900.04	Passivierte Einnahmen Elektrizitätswerk	15'000		15'000		
5900.05	Passivierte Einnahmen Strassen	200'000	200'000		30'973	
6900.00	Aktivierte Ausgaben allgemeiner Haushalt		1'156'000		936'000	198'230
6900.01	Aktivierte Ausgaben Wasserwerk		300'000		470'000	211'617
6900.02	Aktivierte Ausgaben Abwasserbeseitigung		1'138'000		1'005'000	377'012
6900.04	Aktivierte Ausgaben Elektrizitätswerk		313'000		553'000	382'142

Erläuterungen

Das kommende Jahr 2026 steht im Zeichen der Umsetzung der Gesamtsanierungsprojekte Liebenfelsenstrasse sowie der Erneuerung und Erschliessung der Zwinglistrasse mit den daraus folgenden Kosten in allen Medien für die Politische Gemeinde. Die Feuerwehr beabsichtigt zudem, einen Personentransporter anzuschaffen. Die Investitionsrechnung 2026 budgetiert Nettoinvestitionen von CHF 2'650'000.

Gemeinde Herdern TG	Finanzplannergebnisse der Planperiode 2026 – 2030						30.09.2025
Gesamthaushalt	Beträge in CHF						
	RG 2024	BU 2025	BU 2026	2027	2028	2029	2030
Ergebnis der Erfolgsrechnung vor Abschluss	32'1746	-132'680	-412'330	-449'732	-478'479	-507'058	-520'409
Einlagen in SF	-331'980	-54'150	-38'100	-30'000	-30'000	-30'000	-30'000
Entnahmen aus SF	10'234	4'000	4'000	30'000	30'000	30'000	30'000
<b>Ergebnis der Erfolgsrechnung Allgemeiner Haushalt</b>		<b>-162'536</b>	<b>-446'430</b>	<b>-449'732</b>	<b>-478'479</b>	<b>-507'058</b>	<b>-520'409</b>
Ergebnis der Erfolgsrechnung Feuerweh	29'960	-750	8'910	8'341	8'786	8'241	8'708
Ergebnis der Erfolgsrechnung Wasserversorgung	7'969	-9'470	44'950	52'670	42'823	32'145	18'856
Ergebnis der Erfolgsrechnung Abwasserbeseitigung	42'053	-10'000	-25'270	-84'056	-91'151	-121'811	-126'751
Ergebnis der Erfolgsrechnung Elektrizitätsversorgung	-90'750	30'850	16'250	-32'724	-42'603	-49'059	-55'519
<b>Ergebnis der Erfolgsrechnung Gesamthaushalt</b>	<b>-117'699</b>	<b>-172'800</b>	<b>-401'690</b>	<b>-505'501</b>	<b>-580'622</b>	<b>-636'542</b>	<b>-674'123</b>
+ planmässige Abschreibungen	257'941	278'020	221'260	266'113	318'446	393'280	434'473
+ Einlagen in Spezialfinanzierungen	331'980	54'150	38'100	30'000	30'000	30'000	30'000
- Entnahmen aus Spezialfinanzierungen	10'234	4'000	4'000	30'000	30'000	30'000	30'000
<b>Selbstfinanzierung (Cash flow) Gesamthaushalt</b>	<b>567'919</b>	<b>155'370</b>	<b>-146'330</b>	<b>-239'388</b>	<b>-242'176</b>	<b>-243'262</b>	<b>-239'650</b>
Selbstfinanzierung (Cash flow) allgemeiner Haushalt	465'341	-43'680	-339'280	-389'232	-394'979	-391'958	-387'369
Selbstfinanzierung (Cash flow) Spezialfinanzierungen	199'378	199'050	192'950	159'844	152'803	148'696	147'659
Selbstfinanzierung (Cash flow) Gesamthaushalt	567'919	155'370	-146'330	-239'388	-242'176	-243'262	-239'650
- Nettoinvestitionen Verwaltungsvermögen Gesamthaushalt	1'169'001	2'302'000	2'224'000	2'361'000	2'667'000	1'207'000	336'000
- Nettoinvestitionen Verwaltungsvermögen allg. Haushalt	169'756	334'000	378'000	620'000	730'000	450'000	-
- Nettoinvestitionen Verwaltungsvermögen SF	992'295	1'968'000	1'846'000	1'735'000	1'937'000	757'000	336'000
<b>Saldo der Selbstfinanzierung</b>	<b>-601'083</b>	<b>-2'146'630</b>	<b>-2'370'330</b>	<b>-2'600'388</b>	<b>-2'909'176</b>	<b>-1'450'262</b>	<b>-575'650</b>
Eigenkapital	6'461'988	6'339'958	5'971'368	5'465'867	4'905'245	4'268'703	3'594'580
TOTAL Steuern	1'467'898	1'380'900	1'292'000	1'325'400	1'347'290	1'369'500	1'392'200
Finanzverbindlichkeiten	3'100'000	5'246'630	7'816'960	10'217'348	13'126'524	14'576'786	15'152'436
Verwaltungsvermögen	5'652'974	7'761'881	9'773'861	11'868'748	14'217'302	15'031'022	14'932'549